



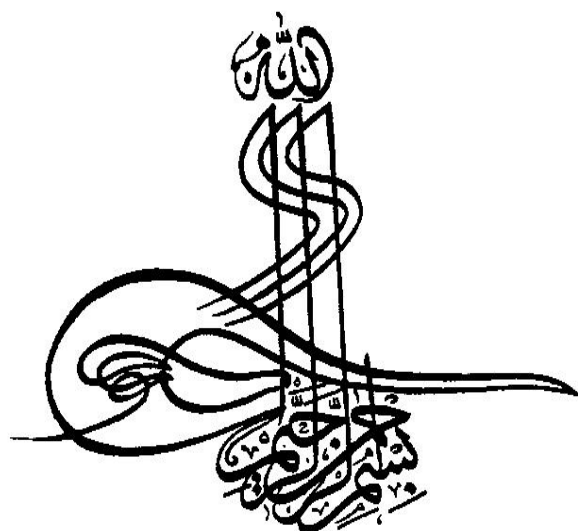
وزارت جهاد کشاورزی  
معاونت توسعه مدیریت و منابع انسانی  
معاونت امور باغبانی

# نظام صدور پروانه‌های واحدهای گلخانه‌ای و قارچ خوراکی

**تهیه و تدوین:**

مرکز نوسازی و تحول اداری  
دفتر امور گلخانه‌ها، گیاهان دارویی و قارچ  
مجری طرح توسعه گلخانه‌های کشور  
دفتر امور اقتصادی  
سازمان نظام مهندسی کشاورزی و منابع طبیعی

سال ۱۳۹۸



**عنوان:** نظام صدور پروانه‌های واحدهای گلخانه‌ای و قارچ خوراکی  
**تهیه و تدوین:** مرکز نوسازی و تحول اداری، دفتر امور گلخانه‌ها، گیاهان دارویی و قارچ، مجری طرح توسعه گلخانه‌های کشور، دفتر امور اقتصادی، سازمان امور اراضی کشور، سازمان نظام مهندسی کشاورزی و منابع طبیعی

**بررسی کنندگان:**

**مرکز نوسازی و تحول اداری:**

ابوالقاسم ورداسبی  
علی امامی‌زاده مهابادی  
سید مهدی شفیعی قصر  
رئیس مرکز نوسازی و تحول اداری ناظر عالی  
معاون مرکز نوسازی و تحول اداری / رئیس کارگروه  
رئیس گروه مهندسی روش‌ها و بهبود فرآیندها / دبیر و عضو کارگروه

**معاونت امور باغبانی:**

ولی اله بنی عامری  
غلامرضا تقوی  
داریوش سالم پور  
مجتبی میر  
علی عصمتی  
الهام فتاحی فر  
حجت اله شهبازی  
احمدرضا رئیس زاده  
مجری طرح توسعه گلخانه های کشور  
مدیرکل دفتر امور گلخانه ها، گیاهان دارویی و قارچ  
معاون طرح توسعه گلخانه ها  
کارشناس طرح توسعه گلخانه ها  
معاون دفتر امور گلخانه ها، گیاهان دارویی و قارچ  
رئیس گروه قارچ های خوراکی  
مدیر باغبانی سازمان جهاد کشاورزی استان همدان  
مدیر باغبانی سازمان جهاد کشاورزی استان اصفهان

**معاونت برنامه‌ریزی و اقتصادی**

- محمد خالدی  
- احمد صفی  
- مهدی رمضانی  
- علیرضا کردلو  
مدیر کل دفتر امور اقتصادی  
مشاور و رئیس ستاد معاونت  
معاون دفتر امور اقتصادی  
کارشناس دفتر امور اقتصادی

**سازمان امور اراضی**

- فرید صیدی نژاد  
- جمعه شریفی  
- علیرضا کلیدری  
معاون سازمان  
معاون دفتر حفظ کاربری  
مدیر نوسازی و تحول سازمانی

**سازمان نظام مهندسی کشاورزی و منابع طبیعی**

- ایرج سالاری  
- خلف باغی  
معاون برنامه‌ریزی سازمان  
رئیس سازمان نظام مهندسی کشاورزی و منابع طبیعی استان یزد

**تصویب کنندگان:**

- عبدالمهدی بخشنده  
- محمد علی طهماسبی  
- محمدرضا طلائی  
- علیرضا اورنگی  
- شاهرخ رمضان نژاد  
معاون برنامه ریزی و اقتصادی  
معاون امور باغبانی وزارت جهاد کشاورزی  
معاون توسعه مدیریت و منابع وزارت جهاد کشاورزی  
رئیس سازمان امور اراضی کشور  
رئیس سازمان نظام مهندسی کشاورزی و منابع طبیعی کشور

## فهرست مطالب

شماره صفحه	عنوان
۱	مقدمه
۲	بخش اول - دستورالعمل اجرایی
۲۱	بخش دوم - فرآیندهای انجام کار
۲۶	بخش سوم - فرم‌های مورد عمل



## مقدمه:

افزایش جمعیت و نیاز روز افزون به مواد غذایی در کنار خطرات طبیعی و مشکلات کشاورزی در ایران مسئله‌ای است که باید برای یافتن راه‌های مطلوب، روش‌های تولید نوین و مؤثری را جستجو کرد. در این بین تولید بیشتر و یافتن اراضی مستعد کشت و نیز استفاده بهینه از امکانات موجود برای افزایش بهره‌وری از مهمترین اهدافی است که باید مورد توجه قرار گیرد. کشور ایران با داشتن تنوع اقلیمی، وجود آفتاب فراوان، اراضی وسیع، نیروی انسانی در دسترس و نیروی کارگری ارزان، داشتن پیشینه کشاورزی و باغبانی و سایر مزیت‌ها جزو کشورهای رده اول در سطح زیر کشت و میزان تولید بخش عمده‌ای از محصولات کشاورزی به ویژه محصولات باغبانی بوده و هست، علی‌الحال به دلیل واقع شدن پهنه وسیعی از اراضی کشور در منطقه خشک و نیمه خشک و کمبود نزولات آسمانی و تبخیر سالیانه شدید که خشکسالی‌های اخیر و بهره‌برداری‌های بی‌رویه از منابع آب‌های سطحی و زیرسطحی مضاف بر علت شده که با همه مزیت‌های مذکور امکان افزایش سطح زیر کشت فراهم نبوده و می‌بایست از سیاستی اصولی در بخش کشاورزی یعنی افزایش تراکم بوته در واحد سطح، افزایش عملکرد و راندمان تولید در سطوح کمتر به منظور افزایش بهره‌وری استفاده نمود.

با توجه به اهداف وزارت جهاد کشاورزی و برنامه‌های مصوب اقتصاد مقاومتی و برنامه‌های ششم و هفتم توسعه کشور، در راستای افزایش کمی و کیفی محصولات کشاورزی با بهبود کارایی و صرفه‌جویی در مصرف آب و همچنین استفاده از شیوه‌های نوین تولید در محیط‌های کنترل شده گلخانه‌ای برای استفاده بهینه از منابع محدود آب کشور و زمینه‌سازی برای ایجاد اشتغال پایدار و ایجاد ارزش افزوده در بخش کشاورزی و زیربخش باغبانی کشور، طرح توسعه گلخانه‌های کشور طی برنامه مدون ۱۰ ساله تا افق سال ۱۴۰۴ تصویب و ابلاغ گردیده است. بر اساس این برنامه مقرر است که بخش اعظم کشت سبزی و صیفی قابل انتقال از فضای باز به محیط‌های کنترل شده هدایت گردند تا ضمن صرفه‌جویی مقادیر متنابهی از منابع آبی کشور، زمینه آزاد سازی اراضی کشاورزی و افزایش کمی و کیفی محصولات تولیدی نیز فراهم گردد. به طوری که کلیه امکانات و حمایت‌های دولتی اعم از بخش‌های تحقیقاتی، آموزشی، اجرایی و با حضور بخش خصوصی در راه تحقق این هدف سازماندهی گردیده است.

در این راستا و با توجه به مصوبات جلسه مورخ ۱۳۹۷/۱۱/۳۰ ستاد عالی گلخانه‌ها، ابلاغیه شماره ۰۲۰/۳۸۳۸ مورخ ۱۳۹۷/۳/۲ وزیر جهاد کشاورزی در خصوص وظایف شرکت شهرک‌های کشاورزی و همچنین در اجرای ماده ۲۸ دستورالعمل صدور پروانه‌های واحدهای گلخانه‌ای و قارچ‌خوراکی و همچنین چالش‌ها و مشکلات موجود و نیازها و شرایط ناشی از سیاست‌های وزارت جهاد کشاورزی، ضرورت بازنگری و اصلاح به منظور تسریع و تسهیل در تاسیس و توسعه گلخانه‌ها و واحدهای قارچ‌خوراکی اجتناب‌ناپذیر بوده و متعاقب آن موضوع طی جلسات متعدد با حضور مدیران و کارشناسان معاونت امور باغبانی، معاونت برنامه‌ریزی و امور اقتصادی، سازمان نظام مهندسی کشاورزی، مرکز نوسازی و تحول اداری، دفتر امور حقوقی، سازمان امور اراضی کشور، مدیران باغبانی برخی از استان‌ها و دفتر نظام فنی و اجرایی سازمان برنامه و بودجه مورد بازنگری و اصلاح قرار گرفت.

# بخش اول

## دستور العمل اجرایی

## ماده ۱ - تعاریف:

- **معاونت امور باغبانی:** منظور معاونت امور باغبانی وزارت جهاد کشاورزی می باشد.
- **شرکت شهرک‌ها:** منظور شرکت شهرک‌های کشاورزی و واحدهای زیرمجموعه استانی آن می باشد.
- **سازمان نظام مهندسی کشاورزی:** منظور سازمان نظام مهندسی کشاورزی و منابع طبیعی ج.ا.ا. می باشد.
- **گلخانه:** گلخانه عبارت است از محیط کنترل شده ای که در آن با کنترل یک یا چند عامل از عوامل اصلی تولید (نور، دما، رطوبت و دی اکسید کربن) و نهاده‌های مؤثر بر رشد و نمو گیاه امکان تولید مطلوب محصولات مختلف کشاورزی فراهم گردیده و می‌توان گیاه را در مقابل خسارات عوامل نامساعد حفظ کرد.
- **گلخانه تابع اقلیم:** گلخانه هایی که با ایجاد پوشش و بدون تاسیسات کنترل اقلیمی، شرایط مطلوب تولید و بهره برداری را فراهم می نمایند و با توجه به فصل و زمان عرضه محصول، فعالیت می نمایند.
- **واحد تولید محصولات گلخانه‌ای:** واحدهایی هستند که با احداث گلخانه بر اساس شرایط فنی و عملی به تولید و پرورش یک یا چند نوع گیاه و تولید محصولات گلخانه‌ای اشتغال دارند.
- **واحد تولید و پرورش قارچ خوراکی:** عبارت است از سالن‌های تولید و ابنیه مورد نیاز برای تولید و پرورش قارچ های خوراکی که بطور استاندارد و با رعایت ضوابط فنی مربوطه احداث گردیده است و امکان تامین شرایط محیطی مورد نیاز (دما، رطوبت نسبی و دی اکسید کربن) را برای قارچ خوراکی فراهم می‌نماید.
- **شهرک گلخانه‌ای:** مجموعه ای است که در آن واحدهای گلخانه ای و یا قارچ خوراکی به صورت متمرکز و بر اساس نتایج تایید شده مطالعات صورت گرفته توسط مهندسين مشاور مطالعاتی ذیصلاح و دارای رتبه از مراجع قانونی و پس از اجرای زیرساختها و تاسیسات زیربنائی مورد نیاز با هدف تکمیل زنجیره ارزش (تولید تا عرضه) ایجاد می گردد.
- **مجتمع گلخانه ای و یا قارچ خوراکی:** مجموعه ای است که در آن واحدهای گلخانه ای و قارچ خوراکی به صورت متمرکز و براساس نتایج تایید شده مطالعات صورت گرفته توسط مهندسين مشاور ذیصلاح و دارای رتبه و پس از اجرای زیرساختها و تاسیسات زیربنائی مورد نیاز ایجاد و درحال فعالیت و بهره برداری می باشند .
- **گلخانه کوچک مقیاس:** عبارت است از چارچوب فلزی با پوشش قابل نفوذ نسبت به نور که در آن با فراهم آوردن امکان کنترل یک یا چند عامل از عوامل محیطی مؤثر بر تولید (نور، دما، رطوبت و دی اکسید کربن) امکان تولید محصولات مختلف کشاورزی (زراعی و باغی) در فصول مختلف سال و در اقلیم مختلف آب و هوایی را فراهم آورده و یا گیاه را در مقابل عوامل نامساعد حفظ می نماید. گلخانه های کوچک مقیاس بر مبنای دستورالعمل ساماندهی و تاسیس واحدهای گلخانه ای کوچک مقیاس در اراضی داخل محدوده روستاها، شهرها و شهرک های

مسکونی مشمول مزایای قانونی موضوع ابلاغیه شماره ۰۲۰/۱۲۵۴۶ مورخ ۱۳۹۷/۶/۳۱ وزارت جهاد کشاورزی می شود و در سایر اراضی در چهار چوب نظام صدور پروانه های واحدهای گلخانه ای و قارچ خوراکی توسط سازمان نظام مهندسی انجام می گردد.

● **گلخانه آکواپونیک:** نوعی از گلخانه می باشد که سبزی، صیفی و سایر محصولات به روش هیدروپونیک کشت و تولید می شود.

● **زنجیره ارزش (تولید تا عرضه محصولات گلخانه ای):** مجموعه ای از فعالیت های تولیدی (حلقه های تامین نهاده- تولید و پرورش- عملیات پس از برداشت، گواهی محصول و عرضه و بازرسانی) که مکمل یکدیگر می باشند و به تولید یک یا چند محصول منجر می شوند.

● **زنجیره تولید قارچ های خوراکی:** نوعی از واحد تولید و پرورش قارچ خاص که شامل کلیه حلقه های تولید یا تامین اسپان، مواد اولیه و امکانات تهیه بستر کشت، تولید و پرورش و فرآوری و عرضه قارچ های پرورشی خاص می باشد.

● **متقاضی:** اشخاص حقیقی یا حقوقی است که متقاضی صدور پروانه تاسیس، توسعه، بهره برداری و ... واحدهای گلخانه ای و قارچ خوراکی بر اساس این نظام و سایر ضوابط و مقررات مربوط می باشند.

● **متقاضی احداث واحدهای قارچ پرورشی خاص:** کلیه اشخاص حقیقی و حقوقی گفته می شود که درخواست پروانه های تاسیس و بهره برداری تولید قارچ های پرورشی خاص با اولویت ایجاد زنجیره تولید قارچ های پرورشی خاص را دارا می باشند و ضمن دارا بودن علم و تخصص مرتبط نسبت به سرمایه گذاری در این زمینه اقدام می نمایند.

● **مدیریت گلخانه یا واحد پرورش قارچ خوراکی:** عبارت است از برنامه ریزی، هدایت و کنترل کلیه عملیات مربوط به قبل از کاشت، کاشت، داشت و برداشت و پس از برداشت برای تولید و عرضه محصول مطلوب.

● **سایبان:** سایه بان در باغبانی در کنار کشت های گلخانه ای و زیر مجموعه باغبانی محافظت شده طبقه بندی می گردد و متشکل از یک سازه (ستون ها، بست ها، گیره ها و کابل ها) و پوشش های مختلف توری مانند می باشد که بر اساس منطقه، نوع کاربری و هدف کاربرد، طراحی و تیپ های مختلفی را شامل می گردد.

● **گلخانه دار:** به شخصی (حقیقی و حقوقی) که براساس ضوابط مربوطه به تولید یک یا چند نوع محصول مناسب برای تولید در داخل گلخانه اشتغال داشته باشد، اطلاق می گردد.

● **موافقت اولیه:** معرفی نامه ای است که برای آندسته از متقاضیان تاسیس واحدهای گلخانه ای و قارچ خوراکی فاقد زمین توسط سازمان نظام مهندسی کشاورزی به دستگاه های ذیربط (سازمان امور اراضی کشور، سازمان جنگل ها، مراتع و آبخیزداری کشور) جهت بررسی و واگذاری زمین دولتی صادر می گردد و هیچگونه تعهدی برای وزارت جهاد کشاورزی ایجاد نمی کند.



- **پروانه:** پروانه سندی است که بنا بر درخواست متقاضی در محدوده زمانی و مکانی مشخصی به منظور شروع فعالیت در زمینه تولید فعالیت در زمینه تولید محصولات گلخانه ای و قارچ برای اشخاص حقیقی و یا حقوقی صادر می شود و انواع پروانه ها عبارتند از: تاسیس و بهره برداری.
- **پروانه تاسیس:** سندی است که بنا بر درخواست متقاضی پس از ارائه مدارک مثبت مورد نیاز و در صورت داشتن شرایط لازم، برای احداث گلخانه در قطعه زمین مورد تأیید صادر می شود.
- **پروانه بهره برداری:** سندی است که بنا بر درخواست متقاضی پس از اتمام عملیات احداث و تجهیز طرح و تطابق با طرح تأیید شده اولیه، جهت آغاز فعالیت در امر تولید صادر میشود.
- **تغییر کشت:** به تغییر کشت محصولات تولیدی فعلی به دیگر محصولات گلخانه ای اطلاق می شود. تغییر کشت در داخل یک گروه محصولی، نیاز به اصلاح پروانه ندارد و صرفاً با اطلاع سازمان نظام مهندسی کشاورزی و منابع طبیعی استان، انجام می پذیرد.
  - بهره بردار موظف است بمنظور تغییر کشت، در خارج از یک گروه محصولی برنامه کشت خود را حداکثر ظرف مدت یک ماه توسط مسئول فنی به سازمان نظام مهندسی کشاورزی و منابع طبیعی اعلام و نسبت به اصلاح پروانه اقدام نماید.
  - گروه محصولی عبارتست از گروهی از محصولات کشاورزی که دارای خصوصیات خانوادگی یکسان می باشند.
  - انواع گروههای محصولی عبارتند از: سبزی و صیفی (برگی، ریشه ای، میوه ای و ...) ، محصولات باغبانی و میوه ای، علوفه ای، تکثیری، گل و گیاهان زینتی، گیاهان دارویی و سایر.
  - انواع شیوه های متداول کشت گلخانه ای عبارتند از: کشت خاکی، کشت بدون خاک (Soil less culture)، آبکشت (Hydroponic)، هواکشت (Aeroponic)، کشت تلفیقی گیاه و ماهی (Aquaponic) ، کشت درون شیشه (تراریوم و ...) و سایر .
- **قارچ های پرورشی خاص:** گونه هایی از قارچ های پرورشی می باشند که دارای خواص خوراکی و دارویی قابل توجهی بوده و برخی گونه های آن به صورت تازه و فرآوری شده و برخی دیگر فقط به صورت فرآوری شده قابل مصرف می باشند.
- **طرح توجیه فنی، اقتصادی و مالی:** به مجموعه ای از اطلاعات شامل موارد فنی، اقتصادی و مالی مرتبط با واحدهای گلخانه ای و قارچ خوراکی که بوسیله مهندس مشاور دارای صلاحیت تهیه و توسط متقاضی سرمایه گذاری جهت دریافت پروانه تاسیس به سازمان نظام مهندسی ارائه می گردد.
- **نظارت:** مجموعه خدمات و اقداماتی است که برای کنترل و حصول اطمینان از صحت اجرای کار طبق اسناد و مدارک قرارداد انجام می شود.

- **پیمانکار:** شخص حقوقی دارای رتبه و صلاحیت حرفه ای پیمانکاری کشاورزی و منابع طبیعی از سازمان مدیریت و برنامه ریزی کشور یا سازمان نظام مهندسی کشاورزی و منابع طبیعی که بمنظور اجرای نقشه های محاسباتی و موقعیتی پروژه احداث، بهسازی و نوسازی و توسعه تایید شده مهندس مشاور، توسط متقاضی انتخاب می گردد.
  - پیمانکار می تواند برای اجرای بخشی از کارهای تخصصی در حوزه عمران و مکانیک، به عنوان پیمانکار جزء و یا پیمانکار دست دوم، اشخاص حقیقی یا حقوقی واجد صلاحیت را از طریق عقد قرارداد به کار گمارد.
  - سازمان نظام مهندسی کشاورزی در رتبه بندی و آموزش پیمانکاران از ظرفیت و همکاری انجمن صنفی سازندگان گلخانه ایران، انجمن صنفی قارچ خوراکی و سایر تشکل های مرتبط استفاده نماید.
  - در مورد طرحهایی که اعتبارات آنها از محل طرحهای تملک و دارایی سرمایه ای تامین می شود (بودجه های عمومی) رعایت ضوابط مربوط به قانون برگزاری مناقصات و آیین نامه های مربوطه الزامی است.
- **مهندس ناظر:** شخصی حقیقی دارای رتبه و صلاحیت حرفه ای از سازمان مدیریت و برنامه ریزی کشور یا سازمان نظام مهندسی کشاورزی و منابع طبیعی است که بر کلیه مراحل ساخت و ساز واحدهای تولیدی گلخانه ای یا قارچ خوراکی نظارت فنی می نماید و به منظور اطمینان از اجرای کامل نقشه ها و رعایت مشخصات فنی از طرف سازمان نظام مهندسی کشاورزی و منابع طبیعی به متقاضی معرفی می گردد.
  - در مورد طرحهایی که اعتبارات آنها از محل طرحهای تملک و دارایی سرمایه ای تامین می شود (بودجه های عمومی) رعایت ضوابط مربوط به قانون برگزاری مناقصات و آیین نامه های مربوطه الزامی است.
- **مهندس مشاور:** مهندس مشاور شخص حقوقی یا حقیقی است دارای رتبه و صلاحیت حرفه ای مشاوره ای مرتبط از سازمان مدیریت و برنامه ریزی کشور یا سازمان نظام مهندسی کشاورزی و منابع طبیعی که به منظور مطالعه و بررسی، ارائه توصیه های فنی و اجرایی و اقتصادی، طراحی و راهبری پروژه احداث واحد تولیدی گلخانه ای یا قارچ خوراکی، توسط متقاضی انتخاب می گردد.
  - در مورد مهندسين مشاور حقوقی، حضور مهندس عمران، مکانیک (تاسیسات) و سایر تخصص های مورد نیاز در کادر شاغلین فنی شرکت، الزامیست.
  - در مورد طرحهایی که اعتبارات آنها از محل طرحهای تملک و دارایی سرمایه ای تامین می شود (بودجه های عمومی) رعایت ضوابط مربوط به قانون برگزاری مناقصات و آیین نامه های مربوطه الزامی است.
- **مسئول فنی:** مهندس دارای گواهینامه در رشته های مرتبط با تولید محصولات گلخانه ای و پرورش قارچ های خوراکی و دارای صلاحیت از سازمان نظام مهندسی که با گذراندن دوره های کارورزی عملی، مهارت و تخصص خدمات مهندسی تولید و نگهداری محصولات گلخانه ای و قارچ های خوراکی را کسب و از سازمان نظام مهندسی کشاورزی و منابع طبیعی، گواهینامه مسئول فنی دریافت کرده است.

• **نظام ارجاع کار:** عبارت است از فرآیندی که طی آن کلیه درخواستهای واصله افراد حقیقی و حقوقی به سازمان نظام مهندسی کشاورزی استان مبنی بر استفاده از خدمات مهندسین مشاور، ناظر و مسئولین فنی در دفتر سازمان ثبت و بر اساس برآورد حجم کار، شناخت و تشخیص کار، بین کارشناسان ذیصلاح عضو سازمان تقسیم و ارجاع می‌گردد.

- الف) مهندس ناظر: مستقیماً توسط سازمان نظام مهندسی کشاورزی و منابع طبیعی معرفی می‌گردد.  
- ب) مسئولین فنی، مشاورین و پیمانکار: سازمان نظام مهندسی کشاورزی استان مشخصات افراد حقیقی یا حقوقی دارای صلاحیت و رتبه را طی لیستی به متقاضی معرفی می‌کند.

- در مورد طرحهایی که اعتبارات آنها از محل طرحهای تملک و دارایی سرمایه‌ای تامین می‌شود (بودجه‌های عمومی) رعایت ضوابط مربوط به قانون برگزاری مناقصات و آیین نامه‌های مربوطه الزامی است.

• **مدارک مالکیت قانونی:** منظور مدارک تعیین شده مطابق بند ب ماده ۶ این دستورالعمل می‌باشد که متقاضی می‌تواند براساس آن نسبت به درخواست صدور پروانه تاسیس واحدهای گلخانه ای و قارچ خوراکی اقدام نماید.

## ماده ۲- اهداف:

### الف- هدف اصلی:

انجام امور اجرایی صدور پروانه‌های تاسیس و بهره‌برداری شهرک‌ها، مجتمع‌ها و واحدهای گلخانه ای و واحدهای تولید و پرورش قارچ‌های خوراکی حسب مورد توسط شرکت شهرک‌ها و سازمان نظام مهندسی کشاورزی بمنظور اعمال مدیریت بهینه و ارتقاء سطح وظایف حاکمیتی دولت از طریق سیاستگذاری، برنامه‌ریزی، حمایت، هدایت امور اجرایی و نظارت برحسب انجام آنها

### ب- اهداف فرعی:

۱. بهره‌گیری حداکثری از پتانسیل‌ها و ظرفیت‌های بخش غیردولتی کشاورزی
۲. استانداردسازی فرآیندهای انجام کار
۳. تعیین وظایف و نقش هر یک از واحدهای درگیر در اجرای کار
۴. ارتقاء سطح نظارت و ارزیابی بر عملکردها
۵. افزایش بهره‌وری از طریق استفاده بهینه از منابع و امکانات
۶. تسهیل و تسریع در صدور مجوزها و پروانه‌ها بمنظور ارتقاء رضایت مندی ارباب رجوع و افزایش سرمایه‌گذاری
۷. فراهم آوردن زمینه‌های ایجاد اشتغال فارغ‌التحصیلان بخش کشاورزی

## ماده ۳- شرح اجمالی فرآیند:

شامل کلیه مراحل مربوط به ایجاد واحدهای گلخانه ای و واحدهای تولید و پرورش قارچ خوراکی، مشتمل بر درخواست صدور پروانه‌های تاسیس، بهره‌برداری، توسعه، تمدید، ابطال و ... می‌باشد.

**ماده ۴-** وظایف واحدهای مرتبط با نظام صدور پروانه های واحدهای گلخانه‌ای و قارچ خوراکی به شرح زیر تعیین می‌گردد:

### **الف - معاونت امور باغبانی:**

۱. تدوین سیاستها و برنامه‌های مربوط به واحدهای گلخانه‌ای و قارچ خوراکی و ابلاغ به سازمان جهادکشاورزی استانها و سازمان نظام مهندسی کشاورزی جهت اجرا
۲. تهیه، تدوین و ابلاغ دستور العمل ها، استانداردها و سایر ضوابط و مقررات فنی، اجرایی، نظارتی مربوط به واحدهای گلخانه‌ای و قارچ خوراکی به سازمان جهادکشاورزی استانها و سازمان نظام مهندسی کشاورزی جهت اجرا
۳. نظارت عالی بر عملکرد سازمان جهادکشاورزی استانها و سازمان نظام مهندسی کشاورزی در انجام وظایف واگذار شده
۴. نیازسنجی و تعیین عناوین و تدوین سرفصل‌های مربوط به دوره‌های آموزشی مورد نیاز کارشناسان نظام مهندسی کشاورزی، سرمایه گذاران، مسئولین فنی، مهندسی مشاور، ناظر و پیمانکاران مرتبط با نظام صدور پروانه های واحدهای گلخانه‌ای و قارچ خوراکی
۵. همکاری با سازمان نظام مهندسی کشاورزی در برگزاری دوره‌ها و کارگاههای آموزشی مربوط به فعالیت های واگذار شده
۶. هدایت و حمایت از سرمایه‌گذاری در ایجاد و توسعه واحدهای گلخانه‌ای و قارچ خوراکی
۷. فراهم آوردن زمینه های تعامل همکاری فی ما بین واحدها و فعالان نظام گلخانه‌ای و قارچ خوراکی کشور
۸. بررسی مستمر قوانین و مقررات فنی، اجرایی و نظارتی مرتبط با موضوع و اقدام در جهت رفع مشکلات و نارسایی های آن
۹. پیگیری امور مربوط به بیمه سازه، تجهیزات و محصولات گلخانه‌ای و قارچ خوراکی
۱۰. همکاری با مرکز نوسازی و تحول اداری و مرکز فناوری اطلاعات و ارتباطات در طراحی و استقرار سیستم الکترونیکی نظام صدور مجوزها و پروانه ها در چارچوب ضوابط و مقررات دولت الکترونیک
۱۱. همکاری در تدوین تعرفه های مربوط به خدمات نظام گلخانه‌ای و قارچ خوراکی کشور با سازمان نظام مهندسی کشاورزی مطابق با نظام تدوین تعرفه های وزارت جهادکشاورزی
۱۲. حمایت از سازمان نظام مهندسی کشاورزی در زمینه اطلاع رسانی عمومی درخصوص نظام صدور پروانه های واحدهای گلخانه‌ای و قارچ های خوراکی

### **ب - سازمان جهاد کشاورزی استان:**

۱. همکاری در تدوین برنامه ها، دستورالعمل ها، استانداردها و سایر ضوابط فنی، اجرایی و نظارتی مربوط به نظام گلخانه‌ای و قارچ خوراکی کشور
۲. اجرای کامل سیاستها، برنامه ها، دستورالعمل ها، استانداردها و سایر ضوابط و مقررات فنی، اجرایی و نظارتی نظام گلخانه‌ای و قارچ خوراکی کشور

۳. نظارت بر عملکرد سازمان نظام مهندسی کشاورزی درخصوص وظایف واگذار شده و گزارش به معاونت امور باغبانی مطابق با نظام پایش عملکرد صدور پروانه های واحدهای گلخانه ای و قارچ خوراکی
۴. هدایت و حمایت از سرمایه گذاری در حوزه های مربوط به واحدهای گلخانه ای و قارچ خوراکی مطابق با سیاستها و برنامه های معاونت امور باغبانی
۵. اعلام برنامه ها و ظرفیت های ایجاد و توسعه واحدهای گلخانه ای و قارچ خوراکی در ابتدای هر سال و تغییرات احتمالی آن به سازمان نظام مهندسی کشاورزی
۶. ایجاد هماهنگی و همکاری بین سایر دستگاه های استانی وظیفه مند با سازمان نظام مهندسی کشاورزی در اجرای نظام گلخانه ای و قارچ خوراکی کشور
۷. همکاری با معاونت امور باغبانی در تعیین عناوین دوره ها و کارگاههای آموزشی مربوط به فعالیت های واگذار شده
۸. همکاری با سازمان نظام مهندسی کشاورزی در برگزاری دوره ها و کارگاههای آموزشی مربوط به فعالیت های واگذار شده
۹. همکاری با مراکز نوسازی و تحول اداری و فناوری اطلاعات و ارتباطات در طراحی و استقرار سیستم الکترونیکی نظام صدور مجوزها و پروانه ها درچارچوب ضوابط و مقررات دولت الکترونیک
۱۰. شناسایی و احصاء مشکلات و نارسائیهای مربوط به نظام صدور پروانه های واحدهای گلخانه ای و قارچ خوراکی و اعلام به معاونت امور باغبانی
۱۱. رسیدگی به پرونده آن دسته از متقاضیان پروانه های تاسیس و بهره برداری که دارای سابقه ابطال می باشند.
۱۲. همکاری با سازمان نظام مهندسی در زمینه اطلاع رسانی عمومی درخصوص نظام صدور پروانه های واحدهای گلخانه ای و قارچ خوراکی

### ج - سازمان نظام مهندسی کشاورزی:

۱. رعایت کامل سیاستها، برنامه ها، دستورالعمل ها، استانداردها و سایر ضوابط و مقررات فنی و اجرایی ابلاغی وزارت جهاد کشاورزی و ارائه پیشنهادات اصلاحی
۲. اجرای فرایند صدور، تمدید، توسعه و ابطال موافقت اصولی، پروانه های تاسیس و بهره برداری واحدهای گلخانه ای و قارچ خوراکی
۳. ابلاغ دستورالعمل ها، استانداردها و سایر ضوابط و مقررات فنی و اجرایی مرتبط، به واحدهای ذیربط جهت اجرا
۴. تامین منابع انسانی، امکانات و تجهیزات مورد نیاز جهت صدور پروانه ها
۵. پیشنهاد تعرفه های مربوط به صدور پروانه های واحدهای گلخانه ای و قارچ خوراکی در قالب نظام تعیین تعرفه های وزارت جهاد کشاورزی
۶. شناسایی و اعلام مشکلات و موانع اجرایی و قانونی مرتبط با نظام گلخانه ای و قارچ خوراکی کشور به معاونت امور باغبانی

۷. اطلاع رسانی عمومی درخصوص نظام گلخانه ای و قارچ خوراکی کشور با همکاری وزارت جهاد کشاورزی
۸. حفظ و نگهداری از پرونده ها و سوابق مربوط به صدور پروانه های واحدهای گلخانه ای و قارچ خوراکی مطابق با مقررات مربوط به حفظ اسناد (ده ساله)
۹. برگزاری دوره ها و کارگاه های آموزشی مورد نیاز برای توانمند سازی کارشناسان نظام مهندسی کشاورزی، سرمایه گذاران، مسئولین فنی، مهندسی مشاور، ناظر و پیمانکاران مرتبط با نظام صدور پروانه های واحدهای گلخانه ای و قارچ خوراکی
۱۰. همکاری با مراکز نوسازی و تحول اداری و فناوری اطلاعات و ارتباطات در طراحی و استقرار سیستم الکترونیکی نظام صدور مجوزها و پروانه ها درچارچوب ضوابط و مقررات دولت الکترونیک
۱۱. تهیه و اعلام گزارش های عملکرد ماهانه و موردی مربوط به صدور پروانه های واحدهای گلخانه ای و قارچ خوراکی به معاونت امور باغبانی و سازمان جهادکشاورزی استان
۱۲. اخذ گزارشات نظارتی مهندس ناظر و اعلام تخلفات احتمالی به سازمان جهاد کشاورزی استان جهت اطلاع و اقدام مقتضی

#### د - شرکت شهرکها:

۱. رعایت کامل سیاستها، برنامه ها، دستورالعمل ها، استانداردها و سایر ضوابط و مقررات فنی و اجرایی ابلاغی وزارت جهاد کشاورزی
۲. اجرای فرایند صدور، تمدید، توسعه و ابطال، پروانه های تاسیس و بهره برداری واحدهای گلخانه ای و قارچ خوراکی در شهرکها و مجتمع های گلخانه ای و قارچ خوراکی با هدف ایجاد زنجیره تولید تا عرضه
۳. ابلاغ دستورالعمل ها، استانداردها و سایر ضوابط و مقررات فنی و اجرایی مرتبط، به واحدهای ذیربط و نظارت بر حسن اجرای آن
۴. تامین منابع انسانی، امکانات و تجهیزات مورد نیاز جهت صدور پروانه ها
۵. شناسایی و اعلام مشکلات و موانع اجرایی و قانونی مرتبط با نظام گلخانه ای و قارچ خوراکی کشور به معاونت امور باغبانی
۶. همکاری با مراکز نوسازی و تحول اداری و فناوری اطلاعات و ارتباطات در طراحی و استقرار سیستم الکترونیکی نظام صدور مجوزها و پروانه ها درچارچوب نظام الکترونیکی کردن فرآیندهای وزارت جهاد کشاورزی
۷. تهیه و اعلام گزارش های عملکرد موردی و دوره ای مربوط به صدور پروانه های شهرکها و مجتمع های گلخانه ای دارای زنجیره ارزش تولید تا عرضه به به معاونت امور باغبانی و سازمان جهادکشاورزی استان
۸. اخذ گزارشات نظارتی مهندس ناظر و اعلام تخلفات احتمالی به سازمان جهاد کشاورزی استان جهت اطلاع و اقدام مقتضی

**ماده ۵-** به منظور هماهنگی در اجرای سیاست‌ها، برنامه‌ها و دستورالعمل‌ها و استانداردها و سایر امور مربوط نظام گلخانه‌ای و قارچ خوراکی کشور «ستاد مرکزی هماهنگی اجرای نظام صدور پروانه های واحدهای گلخانه ای و قارچ خوراکی» در معاونت امور باغبانی و «کمیته استانی هماهنگی اجرای نظام صدور پروانه های واحدهای گلخانه ای و قارچ خوراکی» در سازمان جهاد کشاورزی استان ها با ترکیب و شرح وظایف زیر تشکیل می‌گردد:

### الف - ترکیب و وظایف ستاد مرکزی :

#### • ترکیب

رئیس	- معاون وزیر در امور باغبانی
دبیر و عضو	- مدیرکل دفتر امور گلخانه ها ، گیاهان دارویی و قارچ
عضو	- مجری طرح توسعه گلخانه‌های کشور
عضو	- رئیس سازمان نظام مهندسی کشاورزی و منابع طبیعی
عضو	- مدیرکل دفتر امور اقتصادی معاونت برنامه‌ریزی و اقتصادی
عضو	- نماینده تام الاختیار معاونت آب، خاک و صنایع
عضو	- نماینده تام الاختیار سازمان تحقیقات آموزش و ترویج
عضو	- روسای مناطق یک و دو مدیران باغبانی کشور ( دو نفر)
عضو	- نماینده تام الاختیار شرکت شهرک های کشاورزی
عضو	- نماینده تام الاختیار بانک کشاورزی
عضو	- نماینده تام الاختیار نظام صنفی کارهای کشاورزی و منابع طبیعی
عضو	- نماینده تام الاختیار مرکز نوسازی و تحول اداری
	- سایر اعضاء حسب مورد

**تبصره ۱:** احکام اعضاء ستاد توسط رئیس ستاد صادر می گردد.

**تبصره ۲:** دبیر ستاد مرکزی می‌تواند، در صورت لزوم از سایر مدیران و کارشناسان صاحب نظر در جلسات ستاد دعوت به عمل آورد.

**تبصره ۳:** جلسات ستاد مرکزی حداقل هر دو ماه یک بار در محل دفتر امور گلخانه ها، گیاهان دارویی و قارچ تشکیل می گردد.

**تبصره ۴:** مصوبات ستاد مرکزی توسط رئیس ستاد جهت اجرا ابلاغ می گردد.

#### • وظایف

- فراهم آوردن زمینه‌های اجرای سیاست‌ها و برنامه‌های نظام گلخانه ای و قارچ خوراکی کشور
- هماهنگی و کمک به اجرای مطلوب دستورالعمل‌ها و استانداردهای اجرایی و نظارتی نظام گلخانه ای و قارچ خوراکی کشور
- بررسی و اتخاذ تصمیم جهت رفع موانع و مشکلات احتمالی در اجرای نظام گلخانه ای و قارچ خوراکی کشور

- همکاری در اجرای فعالیتهای و اقدامات در حوزه‌های آموزشی و تحقیقاتی مربوط به نظام گلخانه ای و قارچ خوراکی کشور براساس سیاستها و برنامه های وزارت جهاد کشاورزی

## ب- ترکیب و وظایف کمیته استانی

### • ترکیب

رئیس	رئیس سازمان جهادکشاورزی استان	-
دبیر و عضو	مدیر باغبانی سازمان جهاد کشاورزی استان	-
عضو	معاون تولیدات گیاهی	-
عضو	رئیس شورای نظام مهندسی کشاورزی استان	-
عضو	معاون امور برنامه ریزی و اقتصادی سازمان جهادکشاورزی استان	-
عضو	مدیر شعب بانک کشاورزی استان	-
عضو	نماینده تام الاختیار شرکت شهرک های کشاورزی استان	-
عضو	نماینده تام الاختیار نظام صنفی کارهای کشاورزی و منابع طبیعی استان	-
عضو	نماینده تام الاختیار تشکل تولید محصولات گلخانه های استان	-
عضو	نماینده تام الاختیار تشکل تولید قارچ خوراکی استان	-

تبصره ۱: احکام اعضاء کمیته توسط رئیس کمیته صادر می گردد.

تبصره ۲: جلسه ی کمیته استانی حداقل هر یک ماه یک بار تشکیل می گردد.

تبصره ۳: یک نسخه از صورتجلسه کمیته استانی به معاونت امور باغبانی ارسال می گردد.

تبصره ۴: دبیر یا رئیس کمیته می‌توانند در صورت ضرورت از سایر مدیران و کارشناسان جهت حضور در جلسات دعوت به عمل آورند.

### • وظایف:

- فراهم آوردن زمینه‌های اجرای سیاستها و برنامه‌های نظام گلخانه ای و قارچ خوراکی کشور در محدوده اختیارات استان  
- هماهنگی و کمک به اجرای مطلوب دستورالعملها و استانداردهای اجرایی و نظارتی نظام گلخانه ای و قارچ خوراکی کشور در محدوده اختیارات

- بررسی و اتخاذ تصمیم جهت رفع موانع و مشکلات احتمالی در اجرای نظام گلخانه‌ای و قارچ خوراکی کشور در محدوده اختیارات  
- همکاری در اجرای فعالیتهای و اقدامات در حوزه‌های آموزشی و تحقیقاتی مربوط به نظام گلخانه ای و قارچ خوراکی کشور براساس سیاستها و برنامه های وزارت جهاد کشاورزی در محدوده اختیارات استان



تبصره: کمیته استانی مجاز به انجام تغییر و یا دخل و تصرف در مفاد این نظام و سایر آیین نامه ها، مقررات و بخشنامه های ابلاغی مرتبط نبوده و می تواند مشکلات و راهکارهای پیشنهادی خود را جهت بررسی به معاونت امور باغبانی و سازمان نظام مهندسی کشاورزی اعلام نماید.

**ماده ۶-** مدارک مورد نیاز جهت صدور پروانه های تاسیس و بهره برداری واحدهای گلخانه ای و قارچ خوراکی به شرح زیر تعیین می گردد.

#### **الف : مدارک عمومی:**

- اصل و تصویر شناسنامه و کارت ملی متقاضی برای اشخاص حقیقی
- یک قطعه عکس ۳\*۴
- تصویر پایان خدمت یا معافیت برای مشمولین نظام وظیفه
- تصویر آخرین مدرک تحصیلی
- اصل و تصویر اساسنامه و تاییدیه ثبت شرکتها برای اشخاص حقوقی

#### **ب: مدارک اختصاصی:**

##### **• پروانه تاسیس و توسعه:**

- فرم تکمیل شده درخواست توسط متقاضی
- ارائه فتوکپی پلان نقشه به همراه مختصات جغرافیایی (از جمله نقاط UTM و ...)
- مدارک مربوط به پروانه چاه کشاورزی یا قدرالسهم آب یا هر مستند مبنی بر تامین آب.
- ارائه طرح توجیه فنی، اقتصادی و مالی تهیه شده توسط مهندس مشاور دارای صلاحیت از سازمان مدیریت و برنامه ریزی کشور یا سازمان نظام مهندسی کشاورزی
- آزمون آنالیز آب و خاک

**توضیح-** به منظور صدور پروانه تاسیس واحدهای قارچهای پرورشی خاص علاوه بر رعایت مفاد این دستورالعمل و سایر ضوابط و مقررات فنی رعایت موارد زیر الزامی است:

- واحد تولیدی از بستر کشت آماده استفاده نماید.
- با توجه به لزوم افزایش مصرف قارچهای خاص، متقاضیان احداث واحدهای قارچهای پرورشی خاص باید در طرح اجرایی خود تمهیدات لازم برای عرضه قارچ تازه و یا تولید و عرضه قارچ فرآوری شده در بازار داخلی و خارجی را، پیش بینی نمایند.

- ارائه گواهی حضور و کسب نمره قبولی در دوره آموزشی نظری و عملی قارچ شاه صدف، گانودرما و شیتاکه در موسسه یا واحد پرورش ضروری می‌باشد.
  - ارائه مدرک خریداری بستر کشت از مراکز معتبر تولید، توصیه می‌شود.
  - علاوه بر مدارک اختصاصی مندرج در نظام صدور پروانه‌ها، در خصوص متقاضیان ایجاد زنجیره تولید تا عرضه ارائه مدارک مورد نیاز با کشاورزی قراردادی و نیز ارائه مدارک مورد نیاز با تولید فرآورده‌های غذایی و دارویی از دفتر صنایع کشاورزی وزارت متبوع و سازمان غذا و دارو وزارت بهداشت، درمان و آموزش پزشکی الزامی است.
  - مدارک مالکیت قانونی محل مورد تقاضا شامل :
    - بنچاق یا اصل سند رسمی
    - قولنامه و تصویر آن به همراه تائیدیه بهره‌برداری توسط مدیریت جهاد کشاورزی شهرستان، اراضی مشارکتی با UTM مشخص - اسناد مستند- اسناد مالکیت قانونی
    - ارائه اجاره‌نامه رسمی غیرقابل فسخ به مدت ۱۵ سال به همراه تصویر آن در مورد اراضی استیجاری و در خصوص قارچ‌های خوراکی، حداقل به مدت ۲۰ سال
  - توضیح: اجاره‌نامه می‌بایست در دفاتر اسناد رسمی تنظیم گردد همچنین قراردادهای اجاره در اراضی ملی و دولتی از شروط این تبصره مستثنی و تابع ضوابط و مقررات مربوط می‌باشند.
  - زمینهای اصلاحات اراضی مفروز الرعیه
  - زمینهای واگذاری از طریق کمیسیون ماده ۳۱ و ۳۲ واگذاری اراضی ملی و دولتی
  - زمینهای اوقافی به شرط موافقت کتبی سازمان اوقاف
  - زمینهای وابسته به آستانه ای (آستان اماکن متبرکه و زیارتگاه‌ها)
- تبصره ۱:** تمدید پروانه تاسیس برای مرتبه سوم مشروط به ارائه آزمون دبی و EC آب می‌باشد.
- تبصره ۲:** آزمون آنالیز خاک فقط برای آندسته از واحدهایی که کشت های خاکی دارند.
- تبصره ۳:** مسئولیت بلامعارض بودن اراضی معرفی شده بر عهده متقاضی بوده و عواقب ناشی از آن متوجه نامبرده می‌باشد.
- **پروانه بهره برداری**
    - فرم تکمیل شده درخواست پروانه بهره برداری
    - پروانه تاسیس
    - گواهی پایان کار تائید شده توسط مهندس ناظر براساس نقشه های اجرایی
- ماده ۷-** مراحل انجام کار فرایند های صدور پروانه‌های تاسیس، توسعه و بهره‌برداری واحدهای گلخانه ای و قارچ های خوراکی قارچ‌های پرورشی خاص و آکوپونیک بشرح زیر تعیین می‌گردد:

## الف- صدور پروانه های تأسیس / توسعه:

۱. مراجعه متقاضی به سامانه پنجره واحد صدور مجوزها و پروانه ها و تکمیل و ارائه فرم درخواست به همراه مدارک مورد نیاز از طریق سامانه

۲. ثبت درخواست، تشکیل پرونده و ارائه کد رهگیری به متقاضی توسط کارشناس سازمان نظام مهندسی کشاورزی

### توضیحات:

- در صورتی که متقاضی دارای پروانه چاه کشاورزی، حقاچه یا هر گونه مستند دال بر تامین آب مورد نیاز باشد نیازی به اخذ استعلام از شرکت سهامی آب منطقه ای استان نمی باشد.
  - در صورتی که متقاضی فاقد زمین باشد بدو در چهارچوب سیاستها و برنامه های وزارت جهاد کشاورزی به سازمان جهاد کشاورزی استان (مدیریت امور اراضی/شهرستان) جهت بررسی و واگذاری زمین از اراضی ملی و دولتی معرفی و پس از اخذ تأییدیه نسبت به ثبت درخواست پروانه تأسیس اقدام می گردد.
  - به منظور تسهیل و تسریع در صدور پروانه تأسیس واحدهای گلخانه ای و قارچ خوراکی و در اجرای تبصره ۴ ماده ۱ قانون حفظ کاربری، رئیس سازمان جهاد کشاورزی استان موظف است در ابتدای هر سال نسبت به اعلام موافقت کلی به سازمان به نظام مهندسی کشاورزی به تفکیک شهرستان اقدام نماید.
  - در اجرای وظایف سازمان امور اراضی کشور، سازمان نظام مهندسی کشاورزی موظف است نسبت به ارسال یک نسخه از پروانه تأسیس به سازمان جهاد کشاورزی استان (مدیریت امور اراضی) اقدام نماید.
  - در خصوص آن دسته از متقاضیانی که همزمان با درخواست صدور پروانه تأسیس درخواست واگذاری اراضی ملی برای احداث گلخانه را داشته باشند، اخذ استعلام از سازمان های محیط زیست، آب و برق ضروری است.
۳. اخذ تعهدنامه مبنی بر رعایت ضوابط زیست محیطی از متقاضی توسط سازمان نظام مهندسی کشاورزی
۴. بررسی و تطبیق مدارک و استعلامات با ضوابط و مقررات مربوط به صدور پروانه و شناسایی و اعلام نواقص احتمالی جهت رفع نقص توسط کارشناس سازمان نظام مهندسی کشاورزی
۵. تهیه و ارائه طرح توجیهی فنی، اقتصادی و مالی توسط متقاضی از طریق مهندس مشاور صلاحیت دار
۶. صدور پروانه با امضای رییس سازمان نظام مهندسی کشاورزی استان
۷. پرینت پروانه: (متقاضی، مدیریت باغبانی استان و درج در پرونده)

### توضیحات:

- ۱- متقاضیان موظفند حداکثر ظرف مدت یک ماه پس از اعلام سازمان نظام مهندسی کشاورزی نسبت به تهیه طرح توجیهی فنی، اقتصادی توسط مهندسین مشاور دارای صلاحیت از سازمان مدیریت و برنامه ریزی کشور یا سازمان نظام مهندسی کشاورزی اقدام نمایند.

- ۲- آن دسته از متقاضیانی که دارای طرح توجیهی و فنی (داخلی و خارجی) می‌باشند نیازی به تهیه طرح نداشته و تأیید طرح موجود توسط سازمان نظام مهندسی کشاورزی کفایت می‌کند.
- ۳- هر گونه تغییر در نقشه اجرایی تأیید شده در حین اجرا، با پیشنهاد مهندس ناظر و تأیید مهندس مشاور مربوطه با رعایت سایر قوانین و مقررات بلامانع و تغییرات ایجاد شده به سازمان نظام مهندسی کشاورزی جهت درج در سوابق اعلام می‌گردد.
- ۴- در صورت منفی بودن پاسخ، سازمان نظام مهندسی کشاورزی موظف است مراتب را حداکثر طی ۱۰ روز کاری بصورت کتبی همراه با ذکر دلایل به متقاضی اعلام نماید.
- ۵- پیگیری و دریافت هرگونه مجوز و استعلام احتمالی از سایر دستگاه‌های ذیربط برعهده خود متقاضی می‌باشد.
- ۶- در صورتی که متقاضی پروانه تاسیس فاقد زمین بوده و همراه با درخواست پروانه متقاضی واگذاری زمین نیز باشد سازمان نظام مهندسی موظف است طی نامه‌ای نسبت به معرفی متقاضی به واحدهای ذیربط (سازمان جنگل‌ها، مراتع و آبخیزداری کشور / سازمان امور اراضی کشور) جهت بررسی و واگذاری زمین اقدام و در صورت موافقت با واگذاری زمین نسبت به صدور پروانه تاسیس مطابق مفاد این دستورالعمل اقدام می‌شود.
- ۷- سازمان نظام مهندسی موظف است نسبت به اخذ تعهدنامه از متقاضی مبنی بر رعایت ضوابط زیست محیطی اقدام نماید.
- ۸- نظارت بر رعایت ضوابط زیست محیطی توسط متقاضی، براساس دستورالعمل سازمان نظام مهندسی کشاورزی بر عهده کارشناس سازمان نظام مهندسی کشاورزی است.
- ۹- به منظور پرهیز از دوباره کاری، سازمان نظام مهندسی کشاورزی موظف است نسبت به ارسال یک نسخه برابر با اصل شده مدارک مربوط به صدور پروانه تاسیس به بانک عامل، برای آن دسته از متقاضیانی که درخواست تسهیلات بانکی دارند اقدام نماید.

### **ب- صدور پروانه بهره‌برداری:**

۱. مراجعه متقاضی به سامانه پنجره واحد صدور مجوزها و پروانه‌ها و تکمیل و ارائه فرم درخواست به همراه مدارک مورد نیاز
۲. ثبت درخواست از طریق سامانه توسط کارشناس سازمان نظام مهندسی کشاورزی
۳. معرفی مسئول فنی واجد شرایط یا ارائه گواهی مبنی بر مسئول فنی تجربی تولید در چارچوب نظام گلخانه‌ای کشور و اعلام به سازمان نظام مهندسی کشاورزی توسط متقاضی
۴. صدور پروانه بهره‌برداری بامضای رئیس سازمان نظام مهندسی کشاورزی استان
۵. پرینت پروانه (متقاضی، مدیریت باغبانی استان، درج در پرونده)

## توضیحات:

- ۱- در صورت منفی بودن پاسخ، سازمان نظام مهندسی کشاورزی موظف است مراتب را حداکثر طی ۱۰ روز کاری بصورت کتبی همراه با ذکر دلایل به متقاضی اعلام نماید.
- ۲- متقاضیان موظفند عملیات ساخت واحد را مطابق با نقشه اجرایی و سایر ضوابط اعلامی از سوی وزارت جهاد کشاورزی و زیر نظر مهندس ناظر دارای رتبه از سازمان برنامه و بودجه یا سازمان نظام مهندسی کشاورزی انجام دهند.
- ۳- مهندس ناظر موظف است گزارشات نظارتی را به سازمان جهاد کشاورزی استان و سازمان نظام مهندسی کشاورزی جهت اطلاع و اقدام مقتضی اعلام نماید.

**ماده ۸:** حریم‌های مربوط به ایجاد واحدهای گلخانه‌ای نسبت به واحدهای دامی به شرح زیر تعیین می‌گردد:

ردیف	نوع فعالیت واحد	فاصله واحد گلخانه‌ای (متر)	
		گلخانه کشت هیدروپونیک	گلخانه کشت خاکی
۱	واحدهای مرغ لاین	۳۰۰۰	۳۰۰۰
۲	واحدهای مرغ اجداد و اصلاح نژادی	۱۰۰۰	۱۰۰۰
۳	واحدهای مرغ مادر	۵۰۰	۵۰۰
۴	واحدهای مرغ تخمگذار	۱۰۰	۳۰۰
۵	واحدهای مرغ گوشتی و پولت	۰	۵۰
۶	واحدهای پرورش و نگهداری دام	۰	۰

توضیح: سازمان های جهاد کشاورزی استان‌ها می توانند براساس اختیارات ناشی از جزء ۴ بند ب مصوبه شماره ۱۱۱/۶۲/ت/۵۳۰۵۳ هـ مورخ ۱۳۹۵/۵/۲۵ هیئت وزیران نسبت به تعدیل (کاهش) حریم گلخانه ها متناسب با شرایط اقدام نماید.

**ماده ۹-** سازمان نظام مهندسی کشاورزی موظف است حداکثر یک ماه پس از ثبت تقاضا و تشکیل پرونده نسبت به صدور پروانه های تاسیس و بهره برداری اقدام نماید.

**تبصره ۱:** هرگونه تاخیر ناشی از قصور متقاضی متوجه سازمان نظام مهندسی نبوده و به زمان مورد نظر اضافه می گردد.

**تبصره ۲:** زمان تعیین شده برای ارائه طرح توجیه فنی، اقتصادی و مالی توسط متقاضی به زمان صدور پروانه تاسیس اضافه می گردد.

**ماده ۱۰-** در صورت عدم صدور پروانه های تاسیس یا بهره برداری در زمان تعیین شده، متقاضی می تواند مراتب را به مدیریت باغبانی استان یا سازمان نظام مهندسی کشاورزی منعکس تا از طریق کمیته استانی (موضوع ماده ۵ این دستورالعمل) مورد رسیدگی و تصمیم گیری قرار گرفته و نتیجه به متقاضی اعلام گردد.

**تبصره:** در صورت عدم امکان تصمیم گیری در کمیته استانی، موضوع جهت بررسی و تصمیم گیری و اعلام پاسخ به متقاضی به هیاتهای انتظامی ارجاع داده می شود.

**ماده ۱۱-** مدت اعتبار پروانه های تاسیس و بهره برداری واحدهای گلخانه ای و قارچ خوراکی به شرح ذیل می باشد:

- اعتبار پروانه تاسیس دو سال بوده و قابل تمدید برای یک دوره یک ساله

- اعتبار پروانه بهره برداری ۳ سال و قابل تمدید بدون محدودیت

**ماده ۱۲-** دارنده پروانه تاسیس موظف است قبل از هرگونه اقدام اجرایی نسبت به تهیه نقشه های اجرایی توسط مشاور دارای صلاحیت از سازمان نظام مهندسی کشاورزی یا سازمان برنامه و بودجه کشور جهت تحویل به سازمان نظام مهندسی کشاورزی اقدام و مطابق با آن واحد گلخانه ای و قارچ خوراکی را تاسیس نماید.

**ماده ۱۳-** سازمان نظام مهندسی کشاورزی موظف است به منظور امکان انتخاب مهندسين مشاور، ناظر و پیمانکار صلاحیت دار توسط متقاضی برای انجام امور کارشناسی و همچنین تهیه و تأیید طرح های توجیهی، اطلاعات مربوط به مهندسين مشاور، ناظرین و پیمانکاران دارای صلاحیت را به تفکیک استانی تهیه و از طریق سامانه الکترونیکی در اختیار متقاضیان قرار دهد.

**ماده ۱۴-** سازمان نظام مهندسی کشاورزی موظف است در بررسی و تایید صلاحیت و رتبه بندی مهندسين مشاور جهت تهیه و طرح های توجیه فنی، اقتصادی و مالی مربوط به تاسیس واحدهای گلخانه ای و قارچ خوراکی استانداردها، معیارها و سایر شرایط اعلامی از طرف وزارت جهاد کشاورزی را رعایت نماید.

**ماده ۱۵-** کلیه مشاورین، ناظران و پیمانکاران مرتبط با احداث واحدهای گلخانه ای و قارچ خوراکی موظفند متناسب با نوع مسئولیت و حسن اجرای تعهدات خود، نسبت به ارائه تعهدنامه محضری مطابق با فرمهای تعیین شده اقدام نمایند. (فرم های شماره ۱۰، ۱۲ و ۱۳)

**ماده ۱۶-** مسئولیت ناشی از عدم به کارگیری مسئول فنی برای مدیریت تولید بر عهده متقاضی خواهد بود و دارندگان پروانه بهره برداری دارای یکی از شرایط ذیل موظف به استخدام مسئول فنی نمی باشند:

- متقاضیان یا تولیدکنندگان خبره و با تجربه محصولات گلخانه ای و قارچ خوراکی که دارای سابقه تولید به مدت حداقل ۵

سال در رشته مرتبط با فعالیت خود باشند با ارائه مدارک مثبت به سازمان جهاد کشاورزی استان و اخذ تأییدیه رسمی

- فارغ التحصیل در یکی از رشته های کشاورزی بوده و مطابق با ضوابط سایر شرایط مسئول فنی را داشته باشد.

- متقاضیانی که با شرکت های معتبر داخلی و خارجی دارای قرارداد اجرا و تولید بوده و شرکت مذکور متعهد به

معرفی مسئول فنی (سوپروایزر) و همزمان آموزش پرسنل واحد گلخانه ای مزبور می باشد، ملزم به بکارگیری

مسئول فنی نخواهند بود.

**ماده ۱۷-** سازمان نظام مهندسی کشاورزی موظف است با انجام هماهنگی های لازم به منظور استفاده از ظرفیت های انجمن قارچ و تشکل های گلخانه ای جهت آموزش و توانمندسازی مهندسين مشاور، ناظرین و مسئولین فنی در تهیه و تایید طرح ها و یا مدیریت تولید در واحدهای گلخانه ای و قارچ خوراکی را به عمل آورند.

**ماده ۱۸-** تغییرکشت در داخل یک گروه محصولی، نیاز به اخذ مجوز نداشته و صرفا با اعلام متقاضی به سازمان نظام مهندسی کشاورزی و اصلاح پروانه، انجام می گیرد.

**ماده ۱۹-** سازمان نظام مهندسی کشاورزی موظف است در جهت تسریع و تسهیل در انجام کار، اطلاعات مربوط به فرآیند صدور پروانه های تاسیس و بهره برداری را از طریق سامانه و سایر روش ها در اختیار عموم مردم قرار دهد.

**ماده ۲۰-** در صورتیکه به دلایلی نظیر استعفا، فوت، ترک خدمت و... امضای پروانه های تاسیس یا بهره برداری توسط مقام مجاز در زمان تعیین شده امکان پذیر نباشد، پروانه با امضای رئیس سازمان نظام مهندسی کشاورزی کشور یا نماینده قانونی وی صادر می گردد.

**ماده ۲۱-** سازمان نظام مهندسی کشاورزی در شرایط زیر موظف به ابطال پروانه های تاسیس و بهره برداری میباشد:  
الف- گزارش نظارتی مستند مدیریت باغبانی و یا سازمان نظام مهندسی کشاورزی پس از بررسی و تایید توسط سازمان جهاد کشاورزی استان .

ب - آراء و احکام قطعی هیاتهای انتظامی و مراجع ذیصلاح قضائی

**تبصره:** در صورت ابطال پروانه، در مورد نحوه فعالیت در زمین مربوط و استفاده از ابنیه و تاسیسات جانبی مراتب به مراجع ذیربط جهت انجام اقدامات مقتضی اعلام می گردد.

**ماده ۲۲-** در صورت فوت دارنده پروانه های تاسیس یا بهره برداری حقوق متعارف ناشی از پروانه متعلق به وراثت قانونی بوده و آنان باید با رعایت قوانین و مقررات نسبت به درخواست صدور پروانه به نام خود اقدام نمایند.

**ماده ۲۳-** سازمان نظام مهندسی کشاورزی موظف است در اجرای زمینه های لازم به منظور استفاده از ظرفیت ها و توانمندی های اعضا و تشکل های غیردولتی در انجام وظایف واگذار شده نظام گلخانه ای و قارچ خوراکی را فراهم آورد.

**ماده ۲۴-** به منظور حفظ کاربری اراضی کشاورزی و تعدیل هزینه های مستقیم و جانبی، متقاضیان می توانند، اماکن و تاسیسات جانبی مورد نیاز گلخانه را به صورت پیش ساخته در زیر فضای سازه گلخانه مستقر نمایند.

**ماده ۲۵-** به منظور اعمال مدیریت مطلوب، ساماندهی و ارتقاء سطح نظارت و استفاده حداکثری از ظرفیت های موجود در احداث شهرک ها و مجتمع های گلخانه ای و قارچ خوراکی، پروانه های تاسیس، بهره برداری و توسعه شهرک ها و مجتمع های گلخانه ای و قارچ خوراکی، حسب مورد توسط سازمان جهاد کشاورزی استان (اراضی اشخاص حقیقی و حقوقی) و شرکت شهرک ها (اراضی ملی و دولتی) در

چهارچوب این دستورالعمل و رعایت سایر ضوابط و مقررات وزارت جهاد کشاورزی با هدف ایجاد زنجیره ارزش تولید تا عرضه صادر می‌گردد.

**تبصره ۱:** پروانه‌های تاسیس، بهره‌برداری و توسعه واحدهای مستقر در آن دسته از شهرک‌ها و مجتمع‌های دارای زنجیره ارزش تولید تا عرضه که پروانه تاسیس، بهره‌برداری و توسعه آن به وسیله سازمان جهاد کشاورزی استان صادر گردیده توسط سازمان نظام مهندسی کشاورزی صادر می‌شود.

**تبصره ۲:** صدور پروانه‌های تاسیس، بهره‌برداری و توسعه واحدهای مستقر در شهرک و مجتمع‌هایی که پروانه تاسیس، بهره‌برداری آن توسط شرکت شهرک‌ها صادر شده است نیز از طریق آن شرکت انجام می‌گیرد.

**تبصره ۳:** شرکت شهرک‌ها موظف است در صورت درخواست متقاضیان حقیقی و حقوقی نسبت به صدور پروانه‌های تاسیس، بهره‌برداری و توسعه شهرک‌ها، مجتمع‌ها و واحدهای مستقر در آن با قید زنجیره ارزش تولید تا عرضه اقدام نماید.

**ماده ۲۶-** بمنظور مدیریت و ساماندهی بر تولیدات محصولات گلخانه‌ای و قارچ خوراکی معاونت امور باغبانی و سازمان نظام مهندسی کشاورزی موظفند حداکثر ظرف مدت دو سال از تاریخ ابلاغ این نظام با رعایت قوانین و مقررات نسبت به صدور پروانه واحدهای گلخانه‌ای و قارچ خوراکی فاقد پروانه اقدام نمایند.  
**تبصره:** معاونت امور باغبانی ظرف سه ماه پس از ابلاغ این نظام نسبت به اعلام سیاستها و ضوابط مربوط به سازمان نظام مهندسی کشاورزی جهت اجرا اقدام نمایند.

**ماده ۲۷-** سازمان نظام مهندسی کشاورزی موظف است نسبت به استقرار نمایندگی در شهرستانها جهت انجام بخشی از امور مربوط به صدور پروانه‌ها اقدام نماید.

**ماده ۲۸-** نظر به لزوم استمرار در اصلاح و بهبود فرایندها و به منظور رفع مشکلات اجرایی و بهره‌مندی از سایر نظرات اصلاحی مرکز نوسازی و تحول اداری موظف است در قالب نظام اصلاح روشها و بهبود فرایندها حداکثر دو سال پس از ابلاغ این نظام نسبت به بازنگری و اصلاح مجدد آن اقدام نماید.

**ماده ۲۹-** سازمان نظام مهندسی کشاورزی و شرکت شهرک‌های کشاورزی در چارچوب دستورالعمل‌های مربوطه، نسبت به نظارت بر فرایند صدور پروانه‌های تاسیس و بهره‌برداری اقدام نماید. در صورتیکه بر اساس نتایج گزارش نظارتی یا حسب اعلام معاونت امور باغبانی، وظایف و تعهدات موضوع این نظام و سایر ضوابط و مقررات مربوطه توسط سازمان نظام مهندسی کشاورزی رعایت نشده باشد، مراتب جهت بررسی به ستاد مرکزی موضوع ماده ۵ این دستورالعمل ارجاع و در صورت احراز تخلف، ضمن ابطال پروانه صادره، موضوع جهت رسیدگی و اقدام به مراجع مذکور اعلام می‌گردد



**تبصره:** جبران هرگونه خسارت ناشی از قصور سازمان نظام مهندسی کشاورزی به متقاضی یا اشخاص ذینفع، برعهده متخلف/ متخلفان بوده و سازمان نظام مهندسی مکلف به برخورد قانونی با آنان و پیگیری تاحصول نتیجه می باشد.

**ماده ۳۰-** مسئولیت نظارت بر حسن اجرای این دستورالعمل در سطوح ملی و استانی به ترتیب برعهده معاون امور باغبانی و رئیس سازمان جهاد کشاورزی استان می باشد.

**ماده ۳۱-** مسئولیت نظارت بر رعایت ضوابط زیست محیطی توسط متقاضی و پیگیری تخلفات احتمالی برعهده سازمان نظام مهندسی کشاورزی می باشد.

**ماده ۳۲-** به منظور فراهم آوردن امکان مدیریت مطلوب بر فرآیند صدور پروانه های واحدهای گلخانه ای و قارچ خوراکی، مرکز نوسازی و تحول اداری موظف است با همکاری معاونت امور باغبانی نسبت به تغییر عنوان تعدادی از پست های سازمانی آن معاونت در سطوح ملی و استانی، تهیه نظام ارزیابی و نظارت بر عملکرد سازمان نظام مهندسی کشاورزی در اجرای مفاد این دستورالعمل با رویکرد تعالی سازمانی اقدام نماید.

**ماده ۳۳-** چنانچه در تفسیر و یا تعبیر هر یک از مواد این نظام بین واحدهای ذیربط اختلاف نظر حادث شود موضوع جهت بررسی و تصمیم گیری به معاونت امور باغبانی ارجاع و اصل بر نظر آن معاونت می باشد.

**ماده ۳۴-** این دستورالعمل از تاریخ ابلاغ، لازم الاجرا بوده و کلیه ضوابط و مقررات مغایر با آن لغو و فاقد اعتبار می باشد.

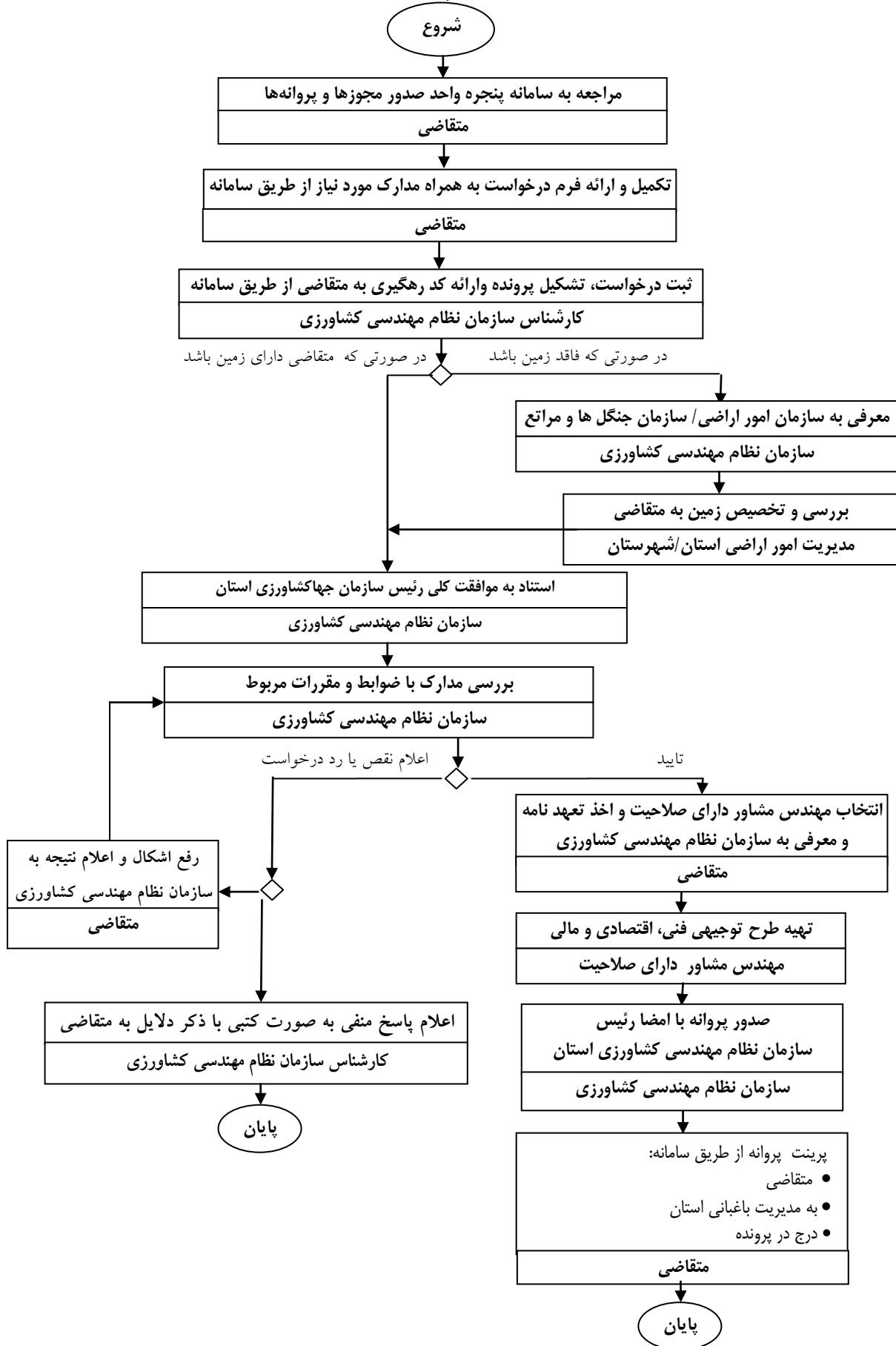
<b>محمد رضا طلایی</b>	<b>محمد علی طهماسبی</b>	<b>عبدالمهدی بخشنده</b>
<b>معاون توسعه مدیریت و منابع</b>	<b>معاون امور باغبانی</b>	<b>معاون برنامه ریزی و اقتصادی</b>
<b>شاهرخ رمضان نژاد</b>	<b>علیرضا اورنگی</b>	
<b>رئیس سازمان نظام مهندسی کشاورزی و منابع طبیعی</b>	<b>رئیس سازمان امور اراضی کشور</b>	

# بخش دوم

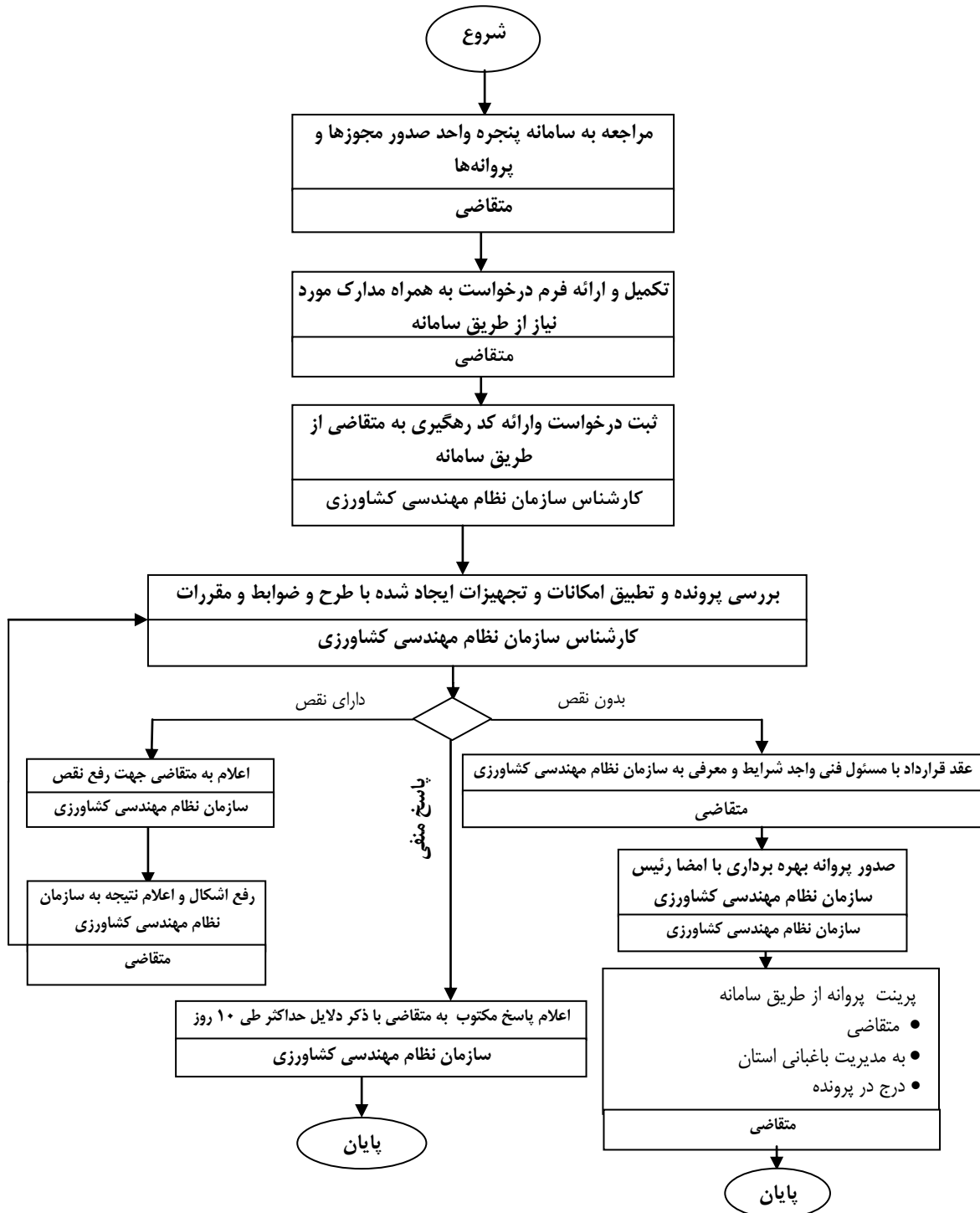
## فرآیندهای انجام کار

- فرآیند صدور پروانه تاسیس و توسعه
- فرآیند صدور پروانه بهره برداری
- فرآیند تمدید پروانه های تاسیس و بهره برداری
- فرآیند ابطال پروانه تاسیس و بهره برداری

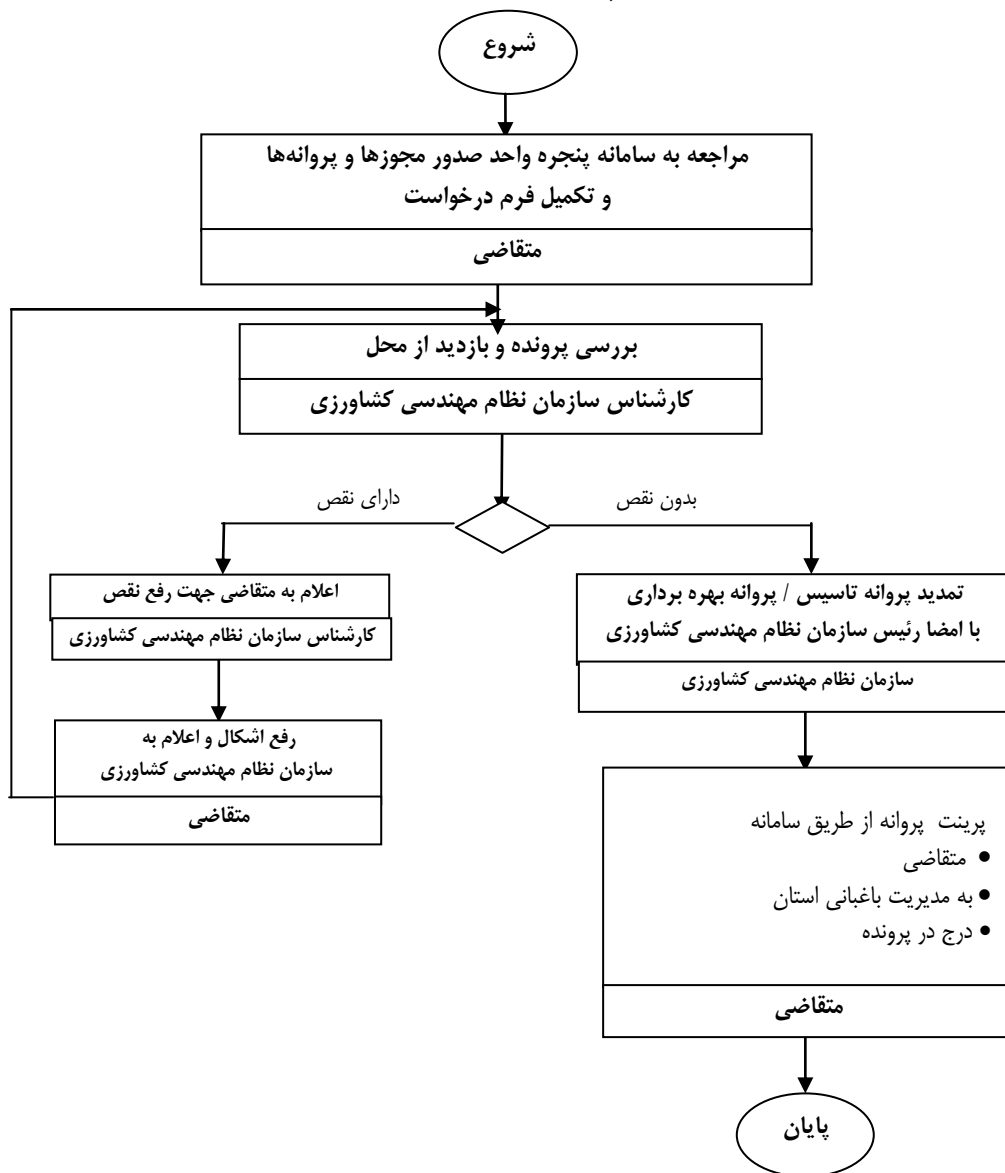
## نمودار فرآیند صدور پروانه تاسیسی و توسعه



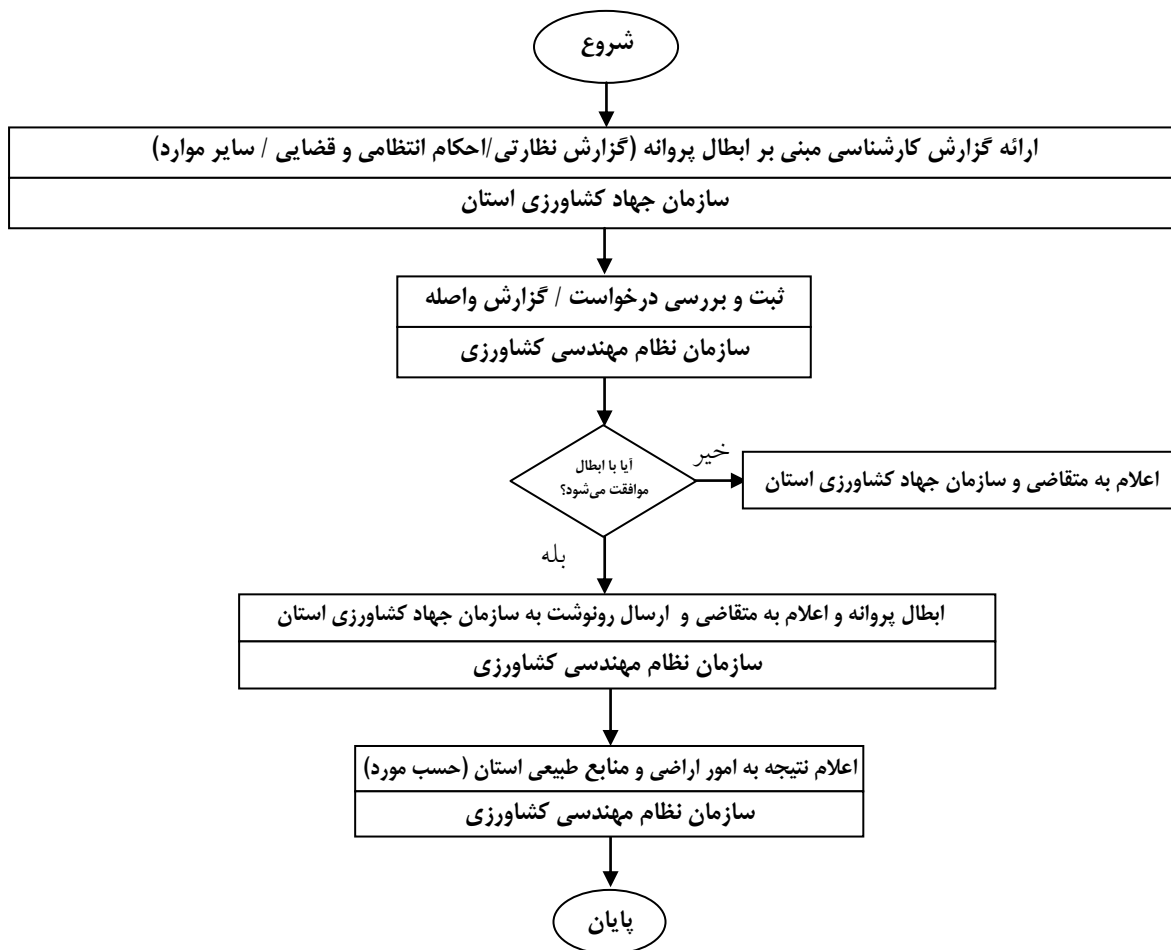
## فرآیند صدور پروانه بهره برداری



## فرآیند تمدید پروانه‌های تاسیس و بهره برداری



## نمودار فرآیند ابطال پروانه تاسیس و بهره‌برداری



# **بخش سوم**

## **فرم‌های مورد عمل**

## عناوین فرم‌های مربوط به صدور پروانه های واحدهای گلخانه ای و قارچ های خوراکی :

- ۱) فرم درخواست صدور پروانه های واحد گلخانه‌ای
- ۲) فرم درخواست صدور پروانه های واحد تولید و پرورش قارچ خوراکی
- ۳) فرم درخواست تمدید پروانه تاسیس / پروانه توسعه
- ۴) فرم درخواست تمدید پروانه بهره‌برداری
- ۵) فرم تعهد متقاضی مبنی بر رعایت ضوابط زیست محیطی
- ۶) فرم معرفی متقاضی جهت واگذاری زمین به سازمان امور اراضی (سازمان جهاد کشاورزی استان)
- ۷) فرم گواهی پایان کار واحد گلخانه
- ۸) فرم گواهی پایان کار واحد تولید و پرورش قارچ خوراکی
- ۹) فرم تعهدنامه واحد گلخانه
- ۱۰) فرم تعهدنامه واحد تولید و پرورش قارچ خوراکی
- ۱۱) فرم معرفی مسئول فنی توسط متقاضی به سازمان نظام مهندسی کشاورزی
- ۱۲) فرم تعهد محضری مهندس مشاور
- ۱۳) فرم تعهد محضری مهندس ناظر
- ۱۴) فرم تعهد محضری پیمانکار
- ۱۵) فرم تعهدات کارفرما
- ۱۶) پروانه تاسیس واحد گلخانه ای (شخص حقیقی)
- ۱۷) پروانه تاسیس واحد گلخانه ای (شخص حقوقی)
- ۱۸) پروانه تاسیس واحد تولید و پرورش قارچ های خوراکی (شخص حقیقی)
- ۱۹) پروانه تاسیس واحد تولید و پرورش قارچ های خوراکی (شخص حقوقی)
- ۲۰) پروانه بهره برداری واحد گلخانه ای (شخص حقیقی)
- ۲۱) پروانه بهره برداری واحد گلخانه ای (شخص حقوقی)
- ۲۲) پروانه بهره برداری واحد تولید و پرورش قارچ های خوراکی (شخص حقیقی)
- ۲۳) پروانه بهره برداری واحد تولید و پرورش قارچ های خوراکی (شخص حقوقی)
- ۲۴) پروانه توسعه واحد گلخانه ای (شخص حقیقی)
- ۲۵) پروانه توسعه واحد گلخانه ای (شخص حقوقی)
- ۲۶) پروانه توسعه واحد تولید و پرورش قارچ های خوراکی (شخص حقیقی)
- ۲۷) پروانه توسعه واحد تولید و پرورش قارچ های خوراکی (شخص حقوقی)



شماره: .....

تاریخ: .....



سازمان نظام مهندسی کشاورزی و منابع طبیعی ج.ا.ا.

بسمه تعالی

«درخواست صدور پروانه های واحد گلخانه ای»

پروانه تاسیس  ، پروانه بهره برداری  ، پروانه توسعه  ، مجوز تغییر کشت  ، گواهی ابطال پروانه فعالیت

به: سازمان نظام مهندسی کشاورزی و منابع طبیعی ج.ا.ا.

یَنجانب با مشخصات ذیل :

نام ..... نام خانوادگی ..... شماره شناسنامه ..... کد ملی ..... صادره از ..... تاریخ

تولد..... میزان تحصیلات ..... رشته تحصیلی ..... به نمایندگی از جانب خود  یا شرکت

(نام شرکت) ..... به شماره ثبت..... مورخ..... یا تعاونی

(نام تعاونی) ..... به شماره ثبت..... تقاضا دارم طبق نظام گلخانه ای و قارچ خوراکی کشور نسبت

به صدور پروانه ..... برای واحد گلخانه ای با مشخصات زیر اقدام نمایید :

۱- نوع محصول مورد کشت در گلخانه .....

۲- ظرفیت تولید سالیانه .....

۳- نحوه بهره برداری .....

۴- آدرس محل سکونت ..... شماره تلفن منزل .....

۵- آدرس محل احداث گلخانه ..... کد پستی..... شماره تلفن

گلخانه.....

۶- مسئول فنی واحد گلخانه ..... شماره عضویت سازمان نظام مهندسی

کشاورزی..... رشته و مدرک تحصیلی .....

۷- مساحت محل احداث گلخانه ..... مترمربع و مساحت گلخانه ..... مترمربع

۸- مالکیت : شخصی رسمی  استیجاری اوقافی  استیجاری محضری  واگذاری  مفروز الرعیه  فاقد زمین

۹- نوع کاربری زمین در وضع موجود:

زراعی: کشت محصولات زراعی  سبزی و صیفی (فضای باز)

باغی: درختان باغی  کل و گیاهتن زینی (فضای باز)

غیر باغی و زراعی: مراتع و زمین های جنگلی  سایر موارد

۱۰- منابع تامین آب مورد نیاز گلخانه :

پروانه چاه عمیق  ..... حلقه،

پروانه چاه نیمه عمیق  ..... حلقه

حق آبه  ..... از منابع دائمی با میزان حق برداشت .....

آب لوله کشی  با انشعاب لوله ..... اینچ

سایر منابع تامین آب  .....

۱۱- منابع تامین برق گلخانه

ژنراتور  انشعاب برق شهری و یا روستائی  برق منطقه ای  سایر منابع .....

۱۲- سایر امکانات و اظهارات تکمیلی

.....  
.....

نام و نام خانوادگی متقاضی :

تاریخ درخواست و محل امضا :



کروکی منطقه ای استقرار گلخانه:

شماره: .....

تاریخ: .....

بسمه تعالی

«درخواست صدور پروانه های واحد تولید و پرورش قارچ خوراکی»



سازمان نظام مهندسی کشاورزی و منابع طبیعی ج.ا.ا

پروانه تاسیس  ، پروانه بهره برداری  ، پروانه توسعه  ، گواهی ابطال پروانه فعالیت

به: سازمان نظام مهندسی کشاورزی و منابع طبیعی ج.ا.ا

اینجانب با مشخصات ذیل :

نام ..... نام خانوادگی ..... شماره شناسنامه ..... کد ملی ..... صادره از ..... تاریخ تولد..... میزان تحصیلات ..... رشته تحصیلی ..... به نمایندگی از جانب خود  یا شرکت  (نام شرکت) ..... به شماره ثبت..... مورخ..... یا تعاونی  (نام تعاونی) ..... به شماره ثبت ..... تقاضا دارم طبق نظام گلخانه ای و قارچ خوراکی کشور نسبت به صدور پروانه ..... برای واحد تولید و پرورش قارچ خوراکی با مشخصات زیر اقدام نمایید :

- ۱- نوع محصول مورد کشت : صدفی  دکمه ای
- ۲- ظرفیت تولید سالیانه.....
- ۳- نحوه بهره برداری.....
- ۴- آدرس محل سکونت..... کدپستی..... شماره تلفن منزل.....
- ۵- آدرس محل پرورش قارچ..... شماره تلفن واحد.....
- ۶- نام و نام خانوادگی مدیر تولید..... رشته و مدرک تحصیلی..... شماره عضویت در سازمان نظام مهندسی کشاورزی.....
- ۷- متراژ زمین..... مترمربع و متراژ ساختمان (سوله ها)..... مترمربع
- ۸- مالکیت: شخصی رسمی  استیجاری اوقافی  استیجاری محضری  واگذاری  مفروزالرعیه  فاقدزمین
- ۹- نوع کاربری زمین در وضع موجود:
  - زراعی: کشت محصولات زراعی  سبزی و صیفی (فضای باز)
  - باغی: درختان باغی  کل و گیاهتن زینی (فضای باز)
  - غیر باغی و زراعی: مراتع و زمین های جنگلی  سایر موارد
- ۱۰- منابع تامین آب مورد نیاز واحد پرورش قارچ خوراکی:
  - پروانه چاه عمیق  ..... حلقه،
  - پروانه چاه نیمه عمیق  ..... حلقه
  - حق آبه  ..... از منابع دائمی با میزان حق برداشت .....
  - آب لوله کشی  با انشعاب لوله ..... اینچ
  - سایر منابع تامین آب  .....
- ۱۱- منابع تامین برق واحد پرورش قارچ خوراکی
  - ژنراتور  انشعاب برق شهری و یا روستائی  برق منطقه ای  سایر منابع.....
- ۱۲- سایر امکانات و اظهارات تکمیلی

.....

.....

نام و نام خانوادگی متقاضی : .....

تاریخ درخواست : .....

محل امضای : .....



کروکی منطقه ی استقرار واحد تولید و پرورش قارچ خوراکی:



شماره: .....

تاریخ: .....

سمه تعالی  
«درخواست تمدید»

پروانه تاسیس □، پروانه توسعه □،

به: سازمان نظام مهندسی کشاورزی و منابع طبیعی ج.ا.ا.

اینجانب با مشخصات ذیل:

نام ..... نام خانوادگی ..... شماره شناسنامه ..... کد ملی ..... صادره از ..... تاریخ تولد..... میزان تحصیلات ..... رشته تحصیلی ..... به نمایندگی از جانب خود □ یا شرکت □ (نام شرکت) ..... به شماره ثبت..... مورخ..... یا تعاونی □ (نام تعاونی) ..... به شماره ثبت ..... تقاضا دارم طبق نظام گلخانه‌ای و قارچ خوراکی کشور نسبت به صدور تمدید ..... برای واحد تولیدی گلخانه ای □، تولید و پرورش قارچ خوراکی □ اقدام نماید:

دلایل تمدید:

۱-

۲-

۳-

نام و نام خانوادگی متقاضی: .....

تاریخ و مهر و امضای: .....

دبیرخانه

با رعایت مقررات بررسی و اقدام شود.

.....  
واحد استانی و شهرستانی سازمان نظام مهندسی



سازمان نظام مهندسی کشاورزی و منابع طبیعی ج.ا.ا

به: سازمان نظام مهندسی کشاورزی و منابع طبیعی ج.ا.ا

با سلام،

در اجرای نظام گلخانه‌ای و قارچ خوراکی کشور، خواهشمند است دستور فرمایند درخواست تمدید اعتبار پروانه بهره‌برداری با توجه به اطلاعات ذیل بررسی و اقدام مقتضی در خصوص آن صورت پذیرد.

مشخصات متقاضی:

نام متقاضی:	عملکرد مسئول فنی: خوب □، متوسط □، ضعیف □
شماره ثبت پروانه بهره‌برداری:	تاریخ صدور پروانه بهره‌برداری:
نام و نام خانوادگی مسئول فنی:	شماره و تاریخ پروانه اشتغال به کار مسئول فنی:
نوبت تمدید: نوبت اول: <input type="checkbox"/> نوبت دوم: <input type="checkbox"/> نوبت سوم: <input type="checkbox"/> نوبت .....: <input type="checkbox"/>	

سوابق فعالیت‌ها و اقدامات اجرایی پس از اخذ پروانه:

ردیف	عنوان فعالیت	تاریخ شروع	تاریخ پایان
۱			
۲			
۳			
۴			
۵			
۶			
۷			

نام و نام خانوادگی

محل مهر و امضاء



سازمان نظام مهندسی کشاورزی و منابع طبیعی ا.ج.ا.

سازمان محترم نظام مهندسی کشاورزی و منابع طبیعی ج.ا.

با سلام،

احتراما گواهی پایان کار واحد گلخانه‌ای جهت صدور : پروانه بهره‌برداری □، تمدید پروانه بهره‌برداری □، پروانه توسعه □، مجوز تغییر کشت □ مورد تایید می‌باشد.

مشخصات متقاضی :

نام خانوادگی ..... شماره شناسنامه ..... کد ملی ..... صادره از ..... تاریخ تولد .....

آدرس ..... محل سکونت .....

شماره تلفن منزل ..... نام شرکت .....

به شماره ثبت ..... مورخ ..... نام مدیرعامل.....

شرکت ..... آدرس .....

شماره تلفن شرکت ..... شماره صدور پروانه .....

تاریخ ..... ، تاریخ ..... ، تاریخ تمدید اول ..... تاریخ تمدید دوم .....

نحوه بهره‌برداری ..... ظرفیت تولید سالیانه..... تاریخ ..... ، تاریخ تمدید اول ..... تاریخ تمدید دوم .....

مساحت کل زمین ..... مساحت مفید گلخانه .....

آیا گلخانه در محل تعیین شده احداث شده است؟ بلی □، خیر □

آیا تاسیسات و ابنیه جانبی طبق نقشه و طرح تأیید شده احداث شده است؟ بلی □، خیر □

آیا آب قابل استفاده به اندازه مورد نیاز طرح تامین شده است؟ بلی □، خیر □

روش آبیاری:.....

توضیحات در مورد آب:.....

آیا برق گلخانه تامین شده است؟ بلی □، خیر □

آیا ژنراتور برق نصب شده است؟ بلی □، خیر □

توضیحات در مورد برق:.....

آیا موارد فنی ساخت سازه و اسکلت گلخانه طبق نظام گلخانه رعایت شده است؟ بلی □، خیر □

توضیحات در مورد سازه گلخانه‌ای:.....

آیا موارد فنی پوشش‌های گلخانه‌ای، تاسیسات و تجهیزات جانبی و داخلی گلخانه طبق نظام گلخانه رعایت شده است؟ بلی □، خیر □

نوع سوخت تامین شده: گاز □، برق □، نفت □، سایر موارد □

نوع منبع سوخت دوم: نفت □، نفت □، سایر موارد □

توضیحات در مورد پوشش گلخانه‌ای : .....

توضیحات در مورد تجهیزات جانبی:.....

آیا رعایت فواصل شده است؟ بلی □، خیر □

فهرست و مشخصات تاسیسات و ابنیه احداث شده:

.....

.....

درصد پیشرفت عملیات احداث گلخانه و تجهیز آن:

.....

.....

کروکی زمین گلخانه احداث شده :

شمال ↑

نظریه کلی و نهائی کارشناس :

.....  
.....

..... نام و نام خانوادگی مهندس ناظر سازمان :

..... تاریخ بازدید و تکمیل فرم :

..... محل امضای، مهر مهندسی و درج رتبه:

شماره: .....

تاریخ: .....

بسمه تعالی



سازمان نظام مهندسی کشاورزی و منابع طبیعی ا.ج.ا.

« فرم معرفی متقاضی جهت واگذاری زمین به سازمان امور اراضی (سازمان جهاد کشاورزی استان) »

سازمان محترم نظام مهندسی کشاورزی و منابع طبیعی ج.ا.

با سلام،

احتراما گواهی پایان کار واحد گلخانه‌ای جهت صدور : پروانه بهره‌برداری □، تمدید پروانه بهره‌برداری □، پروانه توسعه □، مجوز تغییر کشت □ مورد تایید می‌باشد.

مشخصات متقاضی :

نام ..... نام خانوادگی ..... شماره شناسنامه ..... کد ملی ..... صادره از ..... تاریخ تولد .....

..... آدرس محل سکونت .....

..... شماره تلفن منزل ..... نام شرکت .....

..... به شماره ثبت ..... مورخ ..... نام مدیرعامل .....

..... آدرس شرکت .....

..... شماره تلفن شرکت ..... شماره صدور پروانه .....

..... تاریخ ..... نوع محصول .....

نحوه بهره‌برداری ..... ظرفیت تولید سالیانه ..... تاریخ تمدید اول ..... تاریخ تمدید دوم .....

..... مساحت کل زمین ..... مساحت مفید گلخانه .....

آیا گلخانه در محل تعیین شده احداث شده است؟ بلی □، خیر □

آیا تاسیسات و ابنیه جانبی طبق نقشه و طرح تایید شده احداث شده است؟ بلی □، خیر □

آیا آب قابل استفاده به اندازه مورد نیاز طرح تامین شده است؟ بلی □، خیر □

..... آبیاری: .....

..... توضیحات در مورد آب: .....

آیا برق گلخانه تامین شده است؟ بلی □، خیر □

آیا ژنراتور برق نصب شده است؟ بلی □، خیر □

..... توضیحات در مورد برق: .....

آیا موارد فنی ساخت سازه و اسکلت گلخانه طبق نظام گلخانه رعایت شده است؟ بلی □، خیر □

..... توضیحات در مورد سازه گلخانه‌ای: .....

آیا موارد فنی پوشش‌های گلخانه‌ای، تاسیسات و تجهیزات جانبی و داخلی گلخانه طبق نظام گلخانه رعایت شده است؟ بلی □، خیر □

نوع سوخت تامین شده: گاز □، برق □، نفت □، سایر موارد □

نوع منبع سوخت دوم: نفت □، نفت □، سایر موارد □

..... توضیحات در مورد پوشش گلخانه‌ای: .....

..... توضیحات در مورد تجهیزات جانبی: .....

آیا رعایت فواصل شده است؟ بلی □، خیر □

فهرست و مشخصات تاسیسات و ابنیه احداث شده:

.....

.....

.....

درصد پیشرفت عملیات احداث گلخانه و تجهیز آن:

.....

.....

.....

کروکی زمین گلخانه احداث شده :

↑ شمال

نظریه کلی و نهائی کارشناس :

.....  
.....  
.....  
نام و نام خانوادگی مهندس ناظر سازمان : .....

تاریخ بازدید و تکمیل فرم : .....

محل امضای، مهر مهندسی و درج رتبه: .....





سازمان نظام مهندسی کشاورزی و منابع طبیعی ا.ج.ا.

سازمان محترم نظام مهندسی کشاورزی و منابع طبیعی ج.ا.

با سلام،

احتراما گواهی پایان کار واحد گلخانه‌ای جهت صدور : پروانه بهره‌برداری □، تمدید پروانه بهره‌برداری □، پروانه توسعه □، مجوز تغییر کشت □ مورد تایید می‌باشد.

مشخصات متقاضی :

نام خانوادگی ..... شماره شناسنامه ..... کد ملی ..... صادره از ..... تاریخ تولد .....

آدرس ..... محل سکونت .....

شماره تلفن منزل ..... نام شرکت .....

به شماره ثبت ..... مورخ ..... نام مدیرعامل.....

شرکت ..... آدرس .....

شماره تلفن شرکت ..... شماره صدور پروانه .....

تاریخ ..... ، تاریخ ..... ، نوع محصول .....

نحوه بهره‌برداری ..... ظرفیت تولید سالیانه..... تاریخ تمدید اول ..... تاریخ تمدید دوم .....

مساحت کل زمین ..... مساحت مفید گلخانه .....

آیا گلخانه در محل تعیین شده احداث شده است؟ بلی □، خیر □

آیا تاسیسات و ابنیه جانبی طبق نقشه و طرح تأیید شده احداث شده است؟ بلی □، خیر □

آیا آب قابل استفاده به اندازه مورد نیاز طرح تامین شده است؟ بلی □، خیر □

روش آبیاری:.....

توضیحات در مورد آب:.....

آیا برق گلخانه تامین شده است؟ بلی □، خیر □

آیا ژنراتور برق نصب شده است؟ بلی □، خیر □

توضیحات در مورد برق:.....

آیا موارد فنی ساخت سازه و اسکلت گلخانه طبق نظام گلخانه رعایت شده است؟ بلی □، خیر □

توضیحات در مورد سازه گلخانه‌ای:.....

آیا موارد فنی پوشش‌های گلخانه‌ای، تاسیسات و تجهیزات جانبی و داخلی گلخانه طبق نظام گلخانه رعایت شده است؟ بلی □، خیر □

نوع سوخت تامین شده: گاز □، برق □، نفت □، سایر موارد □

نوع منبع سوخت دوم: نفت □، نفت □، سایر موارد □

توضیحات در مورد پوشش گلخانه‌ای : .....

توضیحات در مورد تجهیزات جانبی:.....

آیا رعایت فواصل شده است؟ بلی □، خیر □

فهرست و مشخصات تاسیسات و ابنیه احداث شده:

.....

.....

درصد پیشرفت عملیات احداث گلخانه و تجهیز آن:

.....

.....

کروکی زمین گلخانه احداث شده :

شمال ↑

نظریه کلی و نهائی کارشناس :

.....  
.....

نام و نام خانوادگی مهندس ناظر سازمان : .....

تاریخ بازدید و تکمیل فرم : .....

محل امضای، مهر مهندسی و درج رتبه: .....



بسمه تعالی

«گواهی پایان کار واحد تولید و پرورش قارچ خوراکی»

سازمان محترم نظام مهندسی کشاورزی و منابع طبیعی استان .....

با سلام،

احتراما گواهی پایان کار واحد تولید و پرورش قارچ خوراکی جهت صدور : پروانه بهره‌برداری ، تمدید پروانه بهره‌برداری ، پروانه توسعه ، مورد تایید می‌باشد.

مشخصات متقاضی :

نام ..... نام خانوادگی ..... شماره شناسنامه ..... کد ملی ..... صادره از ..... تاریخ تولد

..... آدرس محل سکونت

..... شماره تلفن منزل ..... نام شرکت

..... به شماره ثبت ..... مورخ ..... نام مدیرعامل

..... شرکت

..... شماره تلفن شرکت ..... شماره صدور پروانه

..... تاریخ ..... نوع محصول

نحوه بهره‌برداری ..... ظرفیت تولید سالیانه ..... تاریخ تمدید اول ..... تاریخ تمدید دوم

..... مساحت کل زمین ..... مساحت مفید ابنیه احداث شده

آیا واحد تولید و پرورش قارچ خوراکی در محل تعیین شده احداث شده است؟ بلی ، خیر

آیا تاسیسات و ابنیه جانبی طبق نقشه و طرح تأیید شده احداث شده است؟ بلی ، خیر

آیا آب قابل استفاده به اندازه مورد نیاز طرح تامین شده است؟ بلی ، خیر

روش آبیاری: .....

توضیحات در مورد آب: .....

آیا برق واحد تولید و پرورش قارچ خوراکی تامین شده است؟ بلی ، خیر

آیا ژنراتور برق نصب شده است؟ بلی ، خیر

توضیحات در مورد برق: .....

آیا موارد فنی ساخت سازه و اسکلت واحد تولید و پرورش قارچ خوراکی طبق پلان اجرایی فاز ۲ تأیید شده توسط مهندس ساختمان

رعایت شده است؟ بلی ، خیر

توضیحات در مورد سازه واحد تولید و پرورش قارچ خوراکی: .....

آیا عایق‌بندی سالن‌های پرورش قارچ‌خوراکی، نصب تاسیسات و تجهیزات مورد نیاز جانبی و داخلی طبق نقشه فاز ۲ رعایت شده است؟

بلی ، خیر

نوع سوخت تامین شده: گاز ، برق ، نفت‌گاز ، سایر موارد

نوع منبع سوخت دوم: نفت‌گاز ، نفت ، سایر موارد

توضیحات در مورد عایق‌بندی سالن‌های پرورش قارچ خوراکی (با ذکر نوع عایق‌بندی): .....

.....

توضیحات در مورد تجهیزات جانبی: .....

آیا سالن‌های پرورش قارچ خوراکی دارای طبقه‌بندی استاندارد می‌باشد؟ بلی ، خیر

فهرست و مشخصات تاسیسات و ابنیه احداث شده:

.....

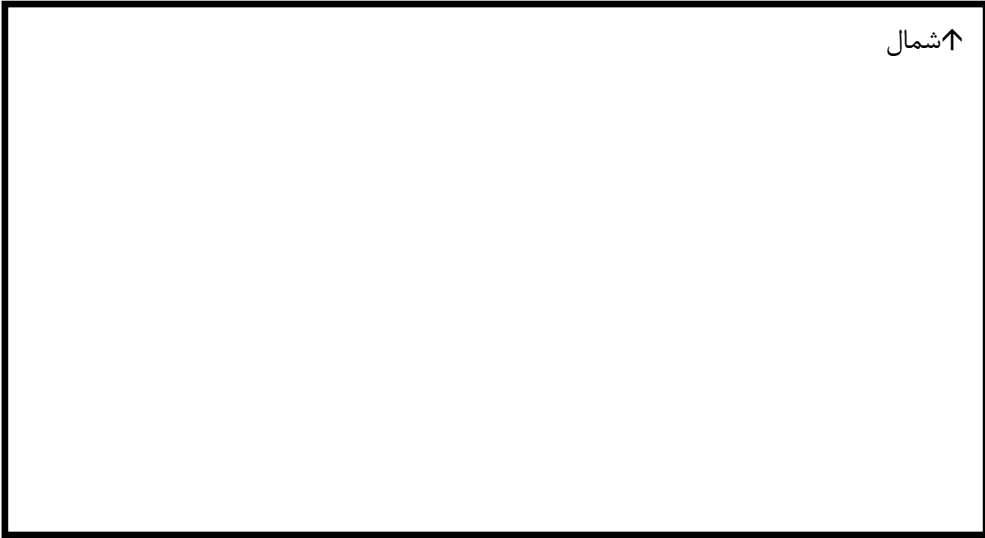
.....

درصد پیشرفت عملیات احداث واحد تولید و پرورش قارچ خوراکی و تجهیز آن:

.....

.....

کروکی زمین واحد تولید و پرورش قارچ خوراکی احداث شده:



نظریه کلی و نهائی کارشناس :

.....  
.....  
.....

نام و نام خانوادگی مهندس ناظر سازمان : .....

تاریخ بازدید و تکمیل فرم : .....

محل امضای، مهر مهندسی و درج رتبه: .....



بسمه تعالی  
«تعهدنامه واحد گلخانه»

شماره: .....

تاریخ: .....

سازمان محترم نظام مهندسی کشاورزی و منابع طبیعی ج.ا.ا.

با سلام،

اینجانب با مشخصات ذیل :

نام..... نام خانوادگی..... شماره شناسنامه..... کد ملی:..... صادره از..... تاریخ تولد..... میزان تحصیلات..... مدرک تحصیلی..... شغل..... به نمایندگی از جانب خود □ یا شرکت □ به شماره ثبت..... مورخ..... یا تعاونی □..... تقاضای صدور پروانه..... برای..... واحد گلخانه □ با خلاصه مشخصات زیر را دارم:

۱- نوع محصول مورد کشت در گلخانه.....

۲- ظرفیت تولید سالیانه.....

۳- روش کاشت.....

واقع در استان..... شهرستان..... بخش..... روستای ..... پلاک ..... فرعی..... از اصلی ..... بدینوسیله متعهد می شوم قبل از آغاز عملیات ساختمانی گواهی گذراندن دوره آموزشی و نتیجه آزمایش کمی و کیفی آب و خاک را ارائه نمایم و اسکلت گلخانه و ابنیه و تاسیسات جانبی را طبق طرح و نقشه و توصیه ارائه شده توسط مهندسین سازه، مشاور و ناظر و با رعایت دستورالعملهای مندرج در نظام گلخانه ای و قارچ خوراکی کشور انجام دهم و در مدت اعتبار پروانه کار احداث آنها را به اتمام رسانده و آماده بهره برداری نمایم. همچنین از ساختمانها و ابنیه و تاسیسات واحد گلخانه ای مذکور به جز در مواردی که پروانه صادر می شود و برابر شرایط و ضوابط مندرج در نظام گلخانه ای و قارچ خوراکی کشور، استفاده دیگری نکرده و بدون اطلاع قبلی و کسب مجوز از آن سازمان واحد خود را توسعه نداده و بدون کسب اجازه نسبت به فروش یا انتقال آن یا سایر پروانه های صادره به طور مستقیم و غیر مستقیم اقدامی ننمایم و در تمامی مراحل تولید از مسئول فنی مورد تایید آن سازمان استفاده نموده و به توصیه های ایشان عمل نمایم.

در صورتیکه تعهدات ذکر شده را انجام نداده و یا برخلاف آنها عمل نمایم و همچنین در صورت اثبات عدم صحت مالکیت زمین، مرجع صادرکننده پروانه می تواند ضمن سلب حق هر گونه استفاده از تاسیسات از اینجانب، پروانه مورد اشاره را لغو کرده و نسبت به لغو امتیاز آب و برق و گاز و سایر امتیازاتی که در نتیجه صدور پروانه به واحد گلخانه ای مورد بحث تعلق گرفته است، اقدام نماید.

همچنین علاوه بر اینکه هر گونه خسارت یا زیان و ضرری که از این بابت متوجه اینجانب شود مورد قبول بوده و حق هیچگونه اعتراضی برای اینجانب باقی نمی ماند، در صورتیکه از بابت عدم رعایت ضوابط نظام گلخانه کشور خسارتی متوجه دولت و بیت المال گردد موظف به جبران آن هستم.

نام و نام خانوادگی:.....

تاریخ:.....

امضای و اثر انگشت : .....



شماره: .....

تاریخ: .....

بسمه تعالی

«تعهدنامه واحد تولید و پرورش قارچ خوراکی»

به: سازمان محترم نظام مهندسی کشاورزی و منابع طبیعی ج.ا.ا.

با سلام،

اینجانب با مشخصات ذیل:

نام: ..... نام خانوادگی: ..... شماره شناسنامه: ..... کد ملی: ..... صادره از: ..... تاریخ تولد: ..... میزان تحصیلات: ..... مدرک تحصیلی: ..... شغل: ..... به نمایندگی از جانب خود  یا شرکت  به شماره ثبت: ..... مورخ: ..... یا تعاونی  تقاضای صدور پروانه: ..... برای: ..... واحد تولید و پرورش قارچ خوراکی؛ دکمه‌ای ، صدفی  با خلاصه مشخصات زیر را دارم:

ظرفیت تولید سالیانه .....

واقع در استان: ..... شهرستان: ..... بخش: ..... روستای: ..... پلاک: ..... فرعی: ..... از اصلی: ..... بدینوسیله متعهد می‌شوم قبل از آغاز عملیات ساختمانی گواهی گذراندن دوره آموزشی و نتیجه آزمایش کمی و کیفی آب را ارائه نمایم و ابنیه و تجهیزات و تاسیسات جانبی را طبق طرح و نقشه و توصیه ارائه شده توسط مهندسین سازه، مشاور و ناظر و با رعایت دستورالعمل‌های مندرج در نظام گلخانه‌ای کشور انجام دهم و در مدت اعتبار پروانه کار احداث آنها را به اتمام رسانده و آماده بهره‌برداری نمایم. همچنین از ساختمانها و ابنیه و تاسیسات واحد تولید و پرورش قارچ خوراکی به جز در مواردی که پروانه صادر می‌شود و برابر شرایط و ضوابط مندرج در نظام گلخانه‌ای کشور استفاده دیگری نکرده و بدون اطلاع قبلی و کسب مجوز از آن سازمان واحد خود را توسعه نداده و بدون کسب اجازه نسبت به فروش یا انتقال آن یا سایر پروانه‌های صادره به طور مستقیم و غیر مستقیم اقدامی ننمایم و در تمامی مراحل تولید از مسئول فنی مورد تایید آن سازمان استفاده نموده و به توصیه‌های ایشان عمل نمایم.

در صورتیکه تعهدات ذکر شده را انجام نداده و یا برخلاف آنها عمل نمایم و همچنین در صورت اثبات عدم صحت مالکیت زمین، مرجع صادرکننده پروانه می‌تواند ضمن سلب حق هر گونه استفاده از تاسیسات از اینجانب، پروانه مورد اشاره را لغو کرده و نسبت به لغو امتیاز آب و برق و گاز و سایر امتیازاتی که در نتیجه صدور پروانه به واحد تولید و پرورش قارچ خوراکی مورد بحث تعلق گرفته است، اقدام نماید.

همچنین علاوه بر اینکه هر گونه خسارت یا زیان و ضرری که از این بابت متوجه اینجانب شود مورد قبول بوده و حق هیچگونه اعتراضی برای اینجانب باقی نمی‌ماند، در صورتیکه از بابت عدم رعایت ضوابط نظام گلخانه‌ای و قارچ خوراکی کشور خسارتی متوجه دولت و بیت-المال گردد موظف به جبران آن هستیم.

نام و نام خانوادگی: .....

تاریخ: .....

امضای و اثر انگشت: .....



سازمان نظام مهندسی کشاورزی و منابع طبیعی ج.ا.ا.

بسمه تعالی  
«معرفی مسئول فنی»

شماره: .....

تاریخ: .....

به: سازمان محترم نظام مهندسی کشاورزی و منابع طبیعی ج.ا.ا.  
با سلام،

اینجانب با مشخصات ذیل:

نام..... نام خانوادگی..... فرزند..... به شماره شناسنامه..... صادره از.....  
متولد سال..... با شماره ملی..... فارغ التحصیل سال..... از دانشکده کشاورزی دانشگاه.....  
رشته..... در مقطع تحصیلی..... با شماره عضویت..... سازمان نظام مهندسی کشاورزی و منابع  
طبیعی دارای رتبه..... از سازمان نظام مهندسی کشاورزی و منابع طبیعی، آمادگی کامل خود را برای پذیرش مسئولیت فنی واحد  
گلخانه‌ای / تولید و پرورش قارچ خوراکی متعلق به « آقای / خانم / شرکت »..... اعلام و تعهدات ذیل را به عهده می-  
گیرم:

۱. نظارت بر عملکرد واحد تولیدی و کنترل شاخص‌های تولید
  ۲. رعایت استانداردها و معیارهای اصول صحیح مهندسی کشاورزی
  ۳. تهیه گزارشات منظم ماهانه
  ۴. ارائه اطلاعات نیروی انسانی شاغل
  ۵. ارائه گزارش تخلفات واحد تولیدی
  ۶. گذارندن دوره‌های آموزشی
  ۷. استفاده از اطلاعات علمی روز به منظور ارتقای دانش فنی تولید
  ۸. کلیه مواردی که از سوی سازمان استان ابلاغ می‌گردد.
- نشانی: استان:..... شهر:..... خیابان اصلی ۱:..... خیابان اصلی ۲:..... خیابان فرعی  
..... کوچه:..... پلاک:..... تلفن ۱:..... تلفن ۲:..... همراه:.....

نام و نام خانوادگی  
محل مهر و امضاء

## بسمه تعالی

### تعهد محضری مهندس مشاور

اینجانب ..... فرزند..... شماره شناسنامه..... کد ملی ..... صادره از..... متولد.....  
 آدرس و شماره تماس.....  
 بعنوان **مهندس مشاور** واحد گلخانه □/ تولید و پرورش قارچ خوراکی □ ..... معرفی گردیده ام ، با علم و اطلاع کامل از قوانین و مقررات نظام گلخانه ای و قارچ خوراکی کشور و سایر مقررات و دستورالعمل های مربوطه متعهد و ملزم به رعایت کامل ضوابط فنی و تخصصی، رعایت شئون و اخلاق حرفه ای، قبول مسئولیت کارشناسی در محدوده صلاحیت تعیین شده و سایر مسئولیتها و وظایف محوله، همکاری با بازرسان اعزامی سازمان نظام مهندسی کشاورزی سازمان جهاد کشاورزی/ معاونت باغبانی و در اختیار قرار دادن اطلاعات مورد نیاز در چارچوب مقررات ابلاغیه می باشم.

همچنین بعنوان مهندس مشاور طرح متعهد میگردم نسبت به انجام کامل موضوع قرارداد با کارفرما شامل تهیه مدارک و گزارشها، متون، مستندات، نقشه ها، دستورالعملها، مشخصات فنی، کتابچه های محاسبات فنی، برآورد فنی، قیمتها و نظایر آن ارائه برنامه زمانی کلی و تفصیلی (تاریخ شروع و خاتمه انجام بخشهای مختلف خدمات) دریافت متوسط حق الزحمه ماهیانه بر اساس تعرفه های ابلاغی وزارت جهاد کشاورزی شروع کار با ابلاغ و تنفیذ قرارداد از طرف کارفرما و نیز در پایان هر ماه و یا زمانهای تعیین شده در برنامه زمانی تفصیلی، گزارش پیشرفت خدمات موضوع قرارداد را در دو نسخه، به کارفرما و سازمان نظام مهندسی کشاورزی تسلیم می نمایم همه کسانی که به منظور اجرای خدمات موضوع قرارداد، به صورت دائم یا موقت، به هزینه اینجانب و برای کارفرما خدماتی را انجام می دهند، کارکنان اینجانب (مهندس مشاور) شناخته می شوند و مسئولیت عملکرد آنها در مورد خدمات موضوع قرارداد، به عهده اینجانب (مهندس مشاور) است. همچنین تعهد مینمایم در اجرای وظایف در چارچوب شرح خدمات، همه ابلاغها، دستورالعملها و اقدام های خود را در رابطه با پیمانکار یا سازنده یا دیگر طرفهای قرارداد، با رعایت اسناد و مدارک قراردادی آنها و طبق ضوابط و دستور العمل های مربوط انجام دهم. با تایید خدمات و یا تصویب مدرک و گزارشهای مطالعات، محاسبات و یا طرحهای مهندس مشاور از سوی کارفرما از مسئولیت های اینجانب (مهندس مشاور) در رعایت استاندارد ها و اصول علمی و فنی نمی کاهد و در هر حال، اینجانب (مهندس مشاور) مسئول و جوابگوی کاستی هایی هستم که به علت نقص کار بعدها در کار مشاهده شود. در صورت واگذاری بخش از خدمات توسط اینجانب بعنوان مهندس مشاور در قبال واگذاری بخشی از خدمات به اشخاص ثالث، اعم از حقیقی یا حقوقی، که بر حسب ضرورت، مورد تایید کارفرما نیز قرار گرفته باشد، کماکان همان مسئولیتهای موضوع این قرارداد است و موافقت کارفرما نسبت به واگذاری قسمتی از خدمات، رافع هیچ یک از تعهدات و مسئولیتهای اینجانب (مهندس مشاور) در برابر کارفرما خواهد بود.

باید اینجانب (مهندس مشاور) اطمینان یابم که کارکنانم خدمات را بطور ایمن و مطمئن انجام میدهند و ضوابط ایمنی را، در تمام مراحل انجام خدمات رعایت می کنند. همچنین متعهد میگردم متناسب با حجم کاری، شماری مهندس و دانشجوی مرتبط با موضوع قرارداد را با هدف آموزش، که از طرف سازمان نظام مهندسی کشاورزی معرفی میشوند موظف به قبول و آموزش آنان باشم. ضمناً تعهد مینمایم تمام مدارک و گزارشها که به موجب قرارداد توسط اینجانب (مهندس مشاور) تهیه میشوند از جمله نسخه اصلی، نور گذر یا رایانه ای، همه متعلق به کار فرماست.

در صورتیکه اینجانب به هر یک از تعهدات عمل ننمایم، معاونت امور باغبانی/ سازمان نظام مهندسی کشاورزی و یا سایر مراجع ذیربط و ذیصلاح به تشخیص خود می توانند نسبت به لغو قرارداد و یا ابطال پروانه کارشناسی اینجانب اقدام و مسئولیت خسارت ناشی از عملکرد خود را پذیرفته و حق هرگونه ادعا و اعتراض بعدی را از خود سلب و ساقط می نمایم.

تاریخ.....

نام و نام خانوادگی و امضاء.....



## بسمه تعالی

### تعهد محضری مهندس ناظر

اینجانب ..... فرزند..... شماره شناسنامه..... کد ملی ..... صادره از.....  
 متولد..... آدرس و شماره تماس.....  
 بعنوان **مهندس ناظر** واحد گلخانه □/ تولید و پرورش قارچ خوراکی □..... معرفی گردیده ام، با علم و اطلاع کامل از قوانین و مقررات نظام گلخانه ای و قارچ خوراکی کشور و سایر مقررات و دستورالعمل های مربوطه متعهد و ملزم به رعایت کامل ضوابط فنی و تخصصی، رعایت شئون و اخلاق حرفه ای، قبول مسئولیت کارشناسی فقط در محدوده صلاحیت مندرج در پروانه کارشناسی خود، سرپرستی کلیه امور فنی واحد، کنترل و نظارت بر حسن اجرای ضوابط، مقررات و تعرفه های مصوب قانونی وزارت جهادکشاورزی، تنظیم گزارش های ادواری و اتفاقی جهت مقام مافوق و دارنده پروانه بهره برداری طبق مقررات، همکاری با بازرسان اعزامی سازمان نظام مهندسی کشاورزی/ معاونت باغبانی و در اختیار قرار دادن اطلاعات مورد نیاز در چارچوب مقررات ابلاغیه می باشم.

همچنین اینجانب بعنوان مهندس ناظر خود را مکلف میدانم نظارت لازم بر حسن اجرای عملیات اجرای طرح از طرف کارفرما را انجام دهم و در صورت عدم نظارت و یا عدم رعایت اصول فنی در نظارت به تشخیص سازمان نظام مهندسی کشاورزی و یا کارفرما پس از بررسی قرار داد تعهد نظارت فسخ میگردد. ضمناً اینجانب بعنوان مهندس ناظر در هر مرحله نظارت گزارش نظارت را در سه نسخه تهیه و یک نسخه در پایان هر مرحله به سازمان و کارفرما و نسخه سوم تا پایان کار نزد خود نگهداری میگردد. موضوع نظارت بر اجرای ضوابط فنی اجرای طرح موضوع پروانه تاسیس صادره از طرف سازمان نظام مهندسی کشاورزی، نقشه های تهیه شده از طرف مهندس مشاور و سایر مقررات و آئین نامه و سایر مقررات گلخانه ای کشور می باشد. اینجانب بعنوان مهندس ناظر خود را موظف به اخذ حق الزحمه نظارت طبق تعرفه وزارت جهاد کشاورزی و رعایت آن همزمان با تنظیم قرارداد تعهد نظارت به سازمان نظام مهندسی کشاورزی یا دفاتر نمایندگی سازمان میباشم. اینجانب موظفم دستور کار تهیه کروکی و کاربرگهای مربوطه و نیز یک نسخه تصویر پروانه تاسیس بانضمام یک سری نقشه های اجرایی مورد تأیید مهندس مشاور را در هر مرحله تحویل و به سازمان اعلام نمایم. مسئولیت تهیه و ارائه بیمه مسئولیت حرفه ایی منحصراً به عهده ناظر است و مسئولیت تهیه بیمه حوادث بعهد کارفرما و مجری است و در صورت مشاهده نقصان مهندس ناظر می بایست مراتب را به سازمان نظام مهندسی کشاورزی اطلاع دهد.

در صورتیکه اینجانب به هر یک از تعهدات عمل ننمایم، معاونت امور باغبانی/ سازمان نظام مهندسی کشاورزی و یا سایر مراجع ذیربط و ذیصلاح به تشخیص خود می توانند پروانه کارشناسی را ابطال و اینجانب مسئولیت خسارت ناشی از عملکرد خود را پذیرفته و حق هرگونه ادعا و اعتراض بعدی را از خود سلب و ساقط می نمایم.

.....تاریخ.....

.....نام و نام خانوادگی.....

.....امضاء.....

## بسمه تعالی

### تعهد محضری پیمانکار

اینجانب ..... فرزند..... شماره شناسنامه..... کد ملی ..... صادره از..... متولد.....  
 آدرس و شماره تماس.....  
 بعنوان **پیمانکار** واحد گلخانه □/ تولید و پرورش قارچ خوراکی □..... معرفی گردیده ام ، با علم و اطلاع کامل از قوانین و مقررات نظام گلخانه ای و قارچ خوراکی کشور و سایر مقررات و دستورالعمل های مربوطه متعهد و ملزم به رعایت کامل ضوابط فنی و تخصصی، رعایت شئون و اخلاق حرفه ای، قبول مسئولیت کارشناسی فقط در محدوده صلاحیت مندرج در پروانه کارشناسی خود، سرپرستی کلیه امور فنی واحد، کنترل و نظارت بر حسن اجرای ضوابط، مقررات و تعرفه های مصوب قانونی وزارت جهادکشاورزی، تنظیم گزارش های ادواری و اتفاقی جهت کارفرما و دارنده پروانه بهره برداری همکاری با بازرسان اعزامی سازمان نظام مهندسی کشاورزی سازمان جهاد کشاورزی استان/ معاونت باغبانی و در اختیار قرار دادن اطلاعات مورد نیاز در چارچوب مقررات ابلاغیه می باشم.

همچنین متعهد میگردم قبل از اجرای موضوع پیمان نسبت به پرداخت ضمانت نامه انجام تعهدات، تحویل موقت و تحویل قطعی، مباشرت در اجرای پیمان بگونه ایی که شخصا" نسبت به اجرای موضوع پیمان اقدام نمایم و یا با کسب مجوز از کارفرما نسبت به واگذاری پیمانکاران جزء اقدام نمایم و اجرای تمام یا قسمتی از موضوع پیمان را به پیمانکاران جز واگذار نمایم. همچنین مکلف به اجرای پیمان در مدت قرارداد میباشم. چنانچه تاخیر اینجانب در اجرای تعهدات از جمله تأخیرات مجاز نباشم کارفرما مجاز است نسبت خسارت ناشی از تاخیر را تأدیه و یا فسخ قرارداد نماید. ضمناً متعهد میگردم در تهیه مصالح و تجهیزات رازداری، حضور در اجرای قرارداد نیز همانند آنچه در طرح اجرایی توسط مشاور آمده است را رعایت نمایم. اینجانب علاوه بر قبول تعهد در قبال کارفرما، در برابر اشخاص ثالث مانند رعایت حقوق کار در مورد کارگران، محافظت و عدم تصرف در املاک مجاور و محافظت از تأسیسات زیرزمینی را نیز که از تعهدات لازم در قرارداد میباشد را می پذیرم و چنانچه طرح ایجاد شده معیوب باشد مکلف به رفع عیوب میباشم و اگر خسارتی به سبب آن به وجود آید بدون شک شخص مقصر وفق اصول مسئولیت مدنی مکلف به جبران خسارات وارده شده است. اگر چه شرایط عمومی پیمان بر قراردادهای پیمانکاری دولتی حاکم است لیکن در موارد سکوت و یا اجمال و یا ابهام شرایط عمومی قراردادها بر قرارداد حاکم می باشد.

در صورتیکه اینجانب به هر یک از تعهدات عمل ننمایم، کارفرما/ مشاور/ سازمان نظام مهندسی کشاورزی و یا سایر مراجع ذیربط و ذیصلاح به تشخیص خود می توانند قرارداد را فسخ و اینجانب مسئولیت خسارت ناشی از عملکرد خود را پذیرفته و حق هرگونه ادعا و اعتراض بعدی را از خود سلب و ساقط می نمایم.

.....تاریخ.....

.....نام و نام خانوادگی.....

امضاء

## تعهدات کارفرما

براساس شرایط عمومی پیمان، اینجانب طی سند رسمی متعهد به انجام موارد زیر میباشم.

- پرداخت هزینه‌ها :
  - خرید زمین
  - هزینه‌های تهیه طرح و نظارت (مهندس مشاور)
  - هزینه‌های اجرایی
  - هزینه‌های خرید انشعابات (برق، گاز، تلفن، آب و فاضلاب و غیره)
- انتخاب مهندس مشاور: انتخاب مهندس مشاور بر اساس نوع کار و طی مکاتبات و جلسات با سازمان نظام مهندسی کشاورزی و منابع طبیعی
- تصویب مرحله اول (فاز ۱) و مرحله دوم (فاز ۲) کار مشاور: کارفرما طی زمانبندی خاص گزارش کار مشاور را بررسی و تصویب خواهد کرد.
- انتخاب پیمانکار
- تحویل زمین
- رسیدگی به صورت وضعیت موقت کار :
  - تعیین صورت وضعیت موقت توسط پیمانکار و ناظر
  - ارسال صورت وضعیت موقت به کارفرما توسط ناظر
  - کسر کسورات قانونی و پرداخت مبلغ باقی مانده قابل پرداخت به پیمانکار (کسورات قانونی مانند تخفیف پیمانکار در صورتی که پیمانکار نسبت به قیمت‌های واحد و یا کل درصد تخفیفی داده باشد، ده درصد بابت تضمین حسن انجام کار، اقساط پیش پرداخت، مالیات و حقوق دولتی، علی الحساب بیمه تامین اجتماعی، اقساط بهای مصالح و لوازم و تجهیزات تحویلی از طرف کارفرما به پیمانکار، سایر پرداخت‌های قبلی اعم از علی الحساب و غیره)
- رسیدگی به صورت وضعیت قطعی کار: به محض انجام تحویل موقت کار تهیه صورت وضعیت قطعی کارهای انجام شده توسط ناظر به همراه نماینده کارفرما. صورت وضعیت قطعی ماخذ تسویه قطعی محاسبات می‌باشد.
- تحویل موقت کار
  - درخواست پیمانکار از ناظر جهت تحویل موقت کار
  - تعیین تاریخ آمادگی تحویل کار
  - تهیه آزمایش‌های لازم جهت تحویل کار توسط مشاور برنامه و ابلاغ به پیمانکار.
  - تنظیم صورت مجلس تحویل موقت و ارسال به کارفرما.
- تحویل قطعی کار: تعیین شخص و یا اشخاص توسط کارفرما و ابلاغ به پیمانکار (هزینه‌های نگاهداری عملیات به عهده کارفرما می‌باشد ولی هزینه‌های ناشی از نقص عمل پیمانکار به عهده خود وی می‌باشد).
- پرداخت صورتحساب قطعی پیمان و تعهد کارفرما به تحویل زمین به پیمانکار طبق صورت مجلس
- صورتحساب قطعی: مبلغ صورت وضعیت قطعی و مبالغی که براساس مواد موافقتنامه و شرایط عمومی و سایر اسناد منضم به موافقتنامه به این مبلغ اضافه و یا از آن کسر می‌گردد (ماخذ تسویه حساب نهایی پیمانکار می‌باشد).

## اختیارات کارفرما

اختیارات کارفرما در برابر پیمانکار بر اساس شرایط عمومی پیمان و مقررات جاری ایران:

- موافقت با پیش پرداخت: پیش پرداخت مبلغی است که به عنوان حمایت از پیمانکار و کمک به راه اندازی کارپرداخت می‌گردد. کارفرما می‌تواند مقدار کار را با نظر و تایید مشاور طرح تغییر دهد.
  - تغییر مدت موافقتنامه: به پیشنهاد ناظرو با توجه به برنامه تفصیلی اجرایی. پس از تصویب کارفرما، به پیمانکار ابلاغ خواهد شد.
  - ابلاغ کارهای جدید: کارفرما یا ناظر به نمایندگی از او می‌توانند حین اجرای عملیات موضوع موافقتنامه، انجام کارهایی را به پیمانکار ابلاغ نمایند. چنانچه برای این قبیل کارها قیمتی در فهرست بهاء پیش بینی نشده باشد، پیمانکار موظف است بلافاصله پس از وصول چنین دستوراتی تعیین قیمت واحد هر کار را کتباً از ناظر تقاضا کند.
  - تعلیق کار: به صورت موقت و حداکثر تا ۳ ماه
  - خاتمه دادن به پیمان (ختم پیمان)
- پیش از اتمام کار، کارفرما می‌تواند بدون آنکه تقصیری متوجه پیمانکار باشد بنا بر مصلحت خود یا عللی دیگر تصمیم به ختم قرارداد بگیرد.
- کسر جرائم تأخیر: اگر پیمانکار در خاتمه مدت موافقتنامه تأخیر داشته باشد جرائمی به او تعلق خواهد گرفت
  - فسخ پیمان (خلع ید)
    - تاخیرهای غیر مجازی که از ناحیه پیمانکار رخ داده باشد.
    - رها کردن کارگاه بدون سرپرست یا تعطیل کردن کار بدون اجازه کارفرما وبدون علل قبلی و بیش از ۱۵ روز
    - انتقال موافقتنامه به شخص ثالث بدون اجازه کارفرما
    - عدم توانایی مالی یا فنی پیمانکار برای انجام کار طبق برنامه پیشرفت عملیات به تشخیص ناظر.
    - انحلال شرکت پیمانکار
    - ورشکستگی پیمانکار

تاریخ.....

نام و نام خانوادگی و امضاء.....

---

کد رهگیری:

مدت اعتبار: ۱ سال از تاریخ صدور



سازمان نظام مهندسی کشاورزی  
و منابع طبیعی ج.ا.ا.

شماره: .....

تاریخ صدور: .....

## «پروانه تاسیس واحد گلخانه‌ای»

به استناد ماده ۶ دستورالعمل شماره ..... مورخ ..... وزیر جهاد کشاورزی، به موجب این پروانه به آقای / خانم ..... فرزند ..... شماره شناسنامه ..... صادره از ..... تاریخ تولد ..... کد ملی ..... با توجه به پروانه تاسیس شماره ..... مورخه ..... اجازه داده می شود که در زمینی به مساحت ..... مترمربع گلخانه دائم با سطح زیر کشت ..... مترمربع و فضای باز ..... مترمربع با حجم تولیدی سالانه ..... تن در استان ..... شهرستان ..... بخش ..... روستا ..... پلاک ثبتی ..... فرعی از ..... اصلی با کد پستی ..... به آدرس: ..... با شرایط و تعهدات مندرج در ظهر این پروانه اقدام نماید.

نوع محصول	دفتر کار (مترمربع)	نگهبانی و اطاق کارگری (مترمربع)	انباری (مترمربع)	تاسیسات گرمایشی، سرمایشی و مخازن سوخت و تغذیه (مترمربع)	سردخانه، اطاق سورت و بسته بندی (مترمربع) (براساس نوع محصول)	استخر ذخیره آب (مترمکعب)

مشخصات جغرافیایی (GPS)

سازمان نظام مهندسی کشاورزی و منابع طبیعی ج.ا.ا.

### تعهدات متقاضی:

- این پروانه در صورتی منتج به صدور پروانه بهره برداری خواهد شد که ایجاد تاسیسات، عملیات سازه و ابنیه طبق طرح و نقشه مصوب و برابر قوانین و ضوابط فنی ابلاغی از سوی صادر کننده پروانه باشد.
- طرح و نقشه مصوب توسط مهندس مشاور تهیه و به متقاضی و پیمانکار، تحویل می گردد و متقاضی حق هیچگونه دخل و تصرف در طرح و نقشه مهندس مشاور را ندارد.
- این پروانه و امتیازات ناشی از آن در اثبات مالکیت زمین و تاسیسات احداثی موثر نبوده و همچنین نمی تواند مجوزی برای تفکیکی اراضی به هر عنوان تلقی گردد.
- هر گونه دخل و تصرف در شرایط و ضوابط مندرج در پروانه پیگرد قانونی دارد .
- دارنده پروانه موظف است قوانین کار و امور اجتماعی و کلیه آیین نامه ها و مقررات مربوط به وزارت جهاد کشاورزی، شهرداری ها ، محیط زیست ، بهداشت عمومی و سازمان نظام مهندسی کشاورزی و منابع طبیعی را در محل واحد تولیدی رعایت نماید.
- رعایت فاصله واحد تولیدی جدیدالتاسیس با واحدهای تولیدی و خدماتی مجاور بایستی بر مبنای جدول فواصل و حریم مصوب باشد .
- تاسیسات، سازه و ابنیه باید با مصالح، لوازم و تجهیزات مناسب و بر اساس ضوابط فنی و نقشه های تایید شده توسط مهندس مشاور ساخته و گزارش پیشرفت عملیات در هر مرحله به سازمان نظام مهندسی ارسال شود .
- دارنده پروانه موظف است ساختمان مسکونی برای سرپرست، مسئول فنی و کارگران را طبق مقررات فنی و بهداشت عمومی فراهم نماید .
- احداث گلخانه و ابنیه آن تغییر کاربری اراضی محسوب نمی شود (به شرط اخذ مجوزهای مربوطه).
- صدور این پروانه تعهدی در تامین نهاده ها، بازاریابی، فروش محصول، اعتبارات و تسهیلات بانکی برای دستگاه صادرکننده پروانه ندارد.
- متقاضی متعهد می گردد عملیات پروژه خود را با هماهنگی و اطلاع مهندس ناظر و پس از بازدید، تایید و تکمیل فرم شروع عملیات توسط ناظر، آغاز نماید.
- استفاده از زمین، ساختمانها، تاسیسات و تجهیزات مربوط به گلخانه در موارد غیرمرتبط با فعالیت گلخانه ممنوع بوده و صرفاً برای فعالیتهای گلخانه ای مجاز می باشد.
- در صورت واگذاری یا فروش اراضی مندرج در پروانه تاسیس، قبل از پیشرفت حداقل ۵۰ درصد عملیات اجرایی ساخت گلخانه و در صورت واجد شرایط بودن خریدار، پروانه فوق الذکر باطل شده و مراتب جهت لغو تمامی امتیازات ناشی از پروانه فوق الذکر به ادارات و سازمانهای ذیربط اعلام می گردد.
- دارندگان پروانه تاسیس باید به محض اتمام عملیات ساخت گلخانه و تاسیسات و قبل از شروع فعالیت به سازمان نظام مهندسی کشاورزی استان مراجعه و مراتب را جهت صدور پروانه بهره برداری اعلام نمایند.
- در صورت فوت صاحب پروانه فعالیت گلخانه ای (تاسیس، بهره برداری و ... ) حقوق متعارف ناشی از واحد گلخانه ای متعلق به وراثت است و چنانچه وراثت یا نماینده قانونی آنها مایل به ادامه فعالیت باشند در صورت دارا بودن شرایط می توانند نسبت به اصلاح پروانه ها با رعایت مقررات نظام گلخانه اقدام کنند.
- تخلف از مقررات و ضوابط فنی، شرایط و تعهدات مندرج در پروانه، موجب ابطال پروانه گردیده و هرگونه ادعای خسارت از سوی صاحب آن مسموع نیست.

امضاء متقاضی

کد رهگیری:

مدت اعتبار: ۱ سال از تاریخ صدور



سازمان نظام مهندسی کشاورزی  
و منابع طبیعی ج.ا.ا.

شماره: .....

تاریخ صدور: .....

## «پروانه تاسیس واحد گلخانه‌ای»

به استناد ماده ۶ دستورالعمل شماره ..... مورخ ..... وزیر جهاد کشاورزی، به موجب این پروانه به شرکت: ..... به شماره ثبت: ..... اجازه داده میشود نسبت به ایجاد گلخانه دائم در زمینی به مساحت ..... مترمربع در زمینه ..... با حجم تولید سالانه ..... تن/شاخه با فضای باز ..... مترمربع واقع در استان ..... شهرستان ..... بخش: ..... پلاک فرعی: ..... از اصلی: ..... با کد پستی ..... به آدرس: ..... با شرایط و تعهدات مندرج در ظهر این پروانه اقدام نماید.

نوع محصول	دفتر کار (مترمربع)	نگهبانی و اطاق کارگری (مترمربع)	انباری (مترمربع)	تاسیسات گرمایشی، سرمایشی و مخازن سوخت و تغذیه (مترمربع)	سردخانه، اطاق سورت و بسته بندی (مترمربع) (براساس نوع محصول)	استخر ذخیره آب (مترمکعب)

مشخصات جغرافیایی (GPS)

سازمان نظام مهندسی کشاورزی و منابع طبیعی ج.ا.ا.

### تعهدات متقاضی:

- این پروانه در صورتی منتج به صدور پروانه بهره برداری خواهد شد که ایجاد تاسیسات، عملیات سازه و ابنیه طبق طرح و نقشه مصوب و برابر قوانین و ضوابط فنی ابلاغی از سوی صادر کننده پروانه باشد.
- طرح و نقشه مصوب توسط مهندس مشاور تهیه و به متقاضی و پیمانکار، تحویل می گردد و متقاضی حق هیچگونه دخل و تصرف در طرح و نقشه مهندس مشاور را ندارد.
- این پروانه و امتیازات ناشی از آن در اثبات مالکیت زمین و تاسیسات احداثی موثر نبوده و همچنین نمی تواند مجوزی برای تفکیکی اراضی به هر عنوان تلقی گردد.
- هر گونه دخل و تصرف در شرایط و ضوابط مندرج در پروانه پیگرد قانونی دارد .
- دارنده پروانه موظف است قوانین کار و امور اجتماعی و کلیه آیین نامه ها و مقررات مربوط به وزارت جهاد کشاورزی، شهرداریها، محیط زیست، بهداشت عمومی و سازمان نظام مهندسی کشاورزی و منابع طبیعی رادر محل واحد تولیدی رعایت نماید.
- رعایت فاصله واحد تولیدی جدیدالتاسیس با واحدهای تولیدی و خدماتی مجاور بایستی بر مبنای جدول فواصل و حریم مصوب باشد .
- تاسیسات، سازه و ابنیه باید با مصالح، لوازم و تجهیزات مناسب و بر اساس ضوابط فنی و نقشه های تایید شده توسط مهندس مشاور ساخته و گزارش پیشرفت عملیات در هر مرحله به سازمان نظام مهندسی ارسال شود .
- دارنده پروانه موظف است ساختمان مسکونی برای سرپرست، مسئول فنی و کارگران را طبق مقررات فنی و بهداشت عمومی فراهم نماید .
- احداث گلخانه و ابنیه آن تغییر کاربری اراضی محسوب نمی شود (به شرط اخذ مجوزهای مربوطه).
- صدور این پروانه تعهدی در تامین نهاده ها، بازاریابی، فروش محصول، اعتبارات و تسهیلات بانکی برای دستگاه صادرکننده پروانه ندارد.
- متقاضی متعهد می گردد عملیات پروژه خود را با هماهنگی و اطلاع مهندس ناظر و پس از بازدید، تایید و تکمیل فرم شروع عملیات توسط ناظر، آغاز نماید.
- استفاده از زمین، ساختمانها، تاسیسات و تجهیزات مربوط به گلخانه در موارد غیرمرتبط با فعالیت گلخانه ممنوع بوده و صرفاً برای فعالیتهای گلخانه ای مجاز می باشد.
- در صورت واگذاری یا فروش اراضی مندرج در پروانه تاسیس، قبل از پیشرفت حداقل ۵۰ درصد عملیات اجرایی ساخت گلخانه و در صورت واجد شرایط بودن خریدار، پروانه فوق الذکر باطل شده و مراتب جهت لغو تمامی امتیازات ناشی از پروانه فوق الذکر به ادارات و سازمانهای ذیربط اعلام می گردد.
- دارندگان پروانه تاسیس باید به محض اتمام عملیات ساخت گلخانه و تاسیسات و قبل از شروع فعالیت به سازمان نظام مهندسی کشاورزی استان مراجعه و مراتب را جهت صدور پروانه بهره برداری اعلام نمایند.
- در صورت فوت صاحب پروانه فعالیت گلخانه ای (تاسیس، بهره برداری و ....) حقوق متعارف ناشی از واحد گلخانه ای متعلق به وراثت است و چنانچه وراثت یا نماینده قانونی آنها مایل به ادامه فعالیت باشند در صورت دارا بودن شرایط می توانند نسبت به اصلاح پروانه ها با رعایت مقررات نظام گلخانه اقدام کنند.
- تخلف از مقررات و ضوابط فنی، شرایط و تعهدات مندرج در پروانه، موجب ابطال پروانه گردیده و هرگونه ادعای خسارت از سوی صاحب آن مسموع نیست.

### امضاء متقاضی



کد رهگیری:

مدت اعتبار: ۱ سال از تاریخ صدور



سازمان نظام مهندسی کشاورزی  
و منابع طبیعی ج.ا.ا.

شماره:.....

تاریخ صدور:.....

## «پروانه تاسیس واحد تولید و پرورش قارچ خوراکی»

به استناد ماده ۶ دستورالعمل شماره ..... مورخ ..... وزیر جهاد کشاورزی به موجب این پروانه به آقای / خانم ..... فرزند ..... شماره شناسنامه ..... صادره از ..... تاریخ تولد ..... کد ملی ..... اجازه داده می شود نسبت به ایجاد واحد تولید و پرورش قارچ خوراکی با سالن های تولید به مساحت ..... مترمربع در زمینه فعالیت ..... و تولید سالانه ..... تن در استان ..... شهرستان ..... بخش ..... روستا ..... پلاک ثبتی ..... فرعی از ..... اصلی با کد پستی ..... به آدرس: ..... با شرایط و تعهدات مندرج در ظهر این پروانه اقدام نماید.

تاسیسات گرمایشی ، سرمایه‌ی و مخازن سوخت (مترمربع)	سردخانه (اولیه و ثانویه) اطاق سورت و بسته بندی (مترمربع)	انباری (مترمربع)	نگهبانی و اطاق کارگری (مترمربع)	مشخصات سالن های پرورش قارچ			
				تعداد سالن ها	مساحت هر سالن (مترمربع)	مساحت کل (مترمربع)	قفسه بندی (مترمربع)

					مشخصات جغرافیایی (GPS)
--	--	--	--	--	---------------------------

سازمان نظام مهندسی کشاورزی و منابع طبیعی ج.ا.ا.

### تعهدات متقاضی:

- این پروانه در صورتی منتج به صدور پروانه بهره برداری خواهد شد که ایجاد تاسیسات، عملیات سازه و ابنیه طبق طرح و نقشه مصوب و برابر قوانین و ضوابط فنی ابلاغی از سوی صادر کننده پروانه باشد.
- طرح و نقشه مصوب توسط مهندس مشاور تهیه و به متقاضی و پیمانکار، تحویل می گردد و متقاضی حق هیچگونه دخل و تصرف در طرح و نقشه مهندس مشاور را ندارد.
- این پروانه و امتیازات ناشی از آن در اثبات مالکیت زمین و تاسیسات احداثی موثر نبوده و همچنین نمی تواند مجوزی برای تفکیکی اراضی به هر عنوان تلقی گردد.
- هر گونه دخل و تصرف در شرایط و ضوابط مندرج در پروانه پیگرد قانونی دارد .
- دارنده پروانه موظف است قوانین کار و امور اجتماعی و کلیه آیین نامه ها و مقررات مربوط به وزارت جهاد کشاورزی، شهرداری ها، محیط زیست، بهداشت عمومی و سازمان نظام مهندسی کشاورزی و منابع طبیعی رادر محل واحد تولیدی رعایت نماید.
- رعایت فاصله واحد تولیدی جدیدالتاسیس با واحدهای تولیدی و خدماتی مجاور بایستی بر مبنای جدول فواصل و حریم مصوب باشد .
- تاسیسات، سازه و ابنیه باید با مصالح، لوازم و تجهیزات مناسب و بر اساس ضوابط فنی و نقشه های تایید شده توسط مهندس مشاور ساخته و گزارش پیشرفت عملیات در هر مرحله به سازمان نظام مهندسی ارسال شود .
- دارنده پروانه موظف است ساختمان مسکونی برای سرپرست، مسئول فنی و کارگران را طبق مقررات فنی و بهداشت عمومی فراهم نماید .
- احداث واحد پرورش قارچ خوراکی و ابنیه آن تغییر کاربری اراضی محسوب نمی شود (به شرط اخذ مجوزهای مربوطه).
- صدور این پروانه تعهدی در تامین نهاده ها، بازاریابی، فروش محصول، اعتبارات و تسهیلات بانکی برای دستگاه صادرکننده پروانه ندارد.
- متقاضی متعهد می گردد عملیات پروژه خود را با هماهنگی و اطلاع مهندس ناظر و پس از بازدید، تایید و تکمیل فرم شروع عملیات توسط ناظر، آغاز نماید.
- استفاده از زمین، ساختمانها، تاسیسات و تجهیزات مربوط به واحد تولیدی در موارد غیرمرتبط با فعالیت واحد پرورش قارچ خوراکی ممنوع بوده و صرفاً برای فعالیتهای پرورش قارچ خوراکی مجاز می باشد.
- در صورت واگذاری یا فروش اراضی مندرج در پروانه تاسیس، قبل از پیشرفت حداقل ۵۰ درصد عملیات اجرایی ساخت واحد تولیدی و در صورت واجد شرایط بودن خریدار، پروانه فوق الذکر باطل شده و مراتب جهت لغو تمامی امتیازات ناشی از پروانه فوق الذکر به ادارات و سازمانهای ذیربط اعلام می گردد.
- دارندگان پروانه تاسیس باید به محض اتمام عملیات ساخت واحد تولیدی و تاسیسات و قبل از شروع فعالیت به سازمان نظام مهندسی کشاورزی استان مراجعه و مراتب را جهت صدور پروانه بهره برداری اعلام نمایند.
- در صورت فوت صاحب پروانه فعالیت واحد پرورش قارچ خوراکی (تاسیس، بهره برداری و ....) حقوق متعارف ناشی از واحد تولیدی متعلق به وراثت است و چنانچه وراثت یا نماینده قانونی آنها مایل به ادامه فعالیت باشند در صورت دارا بودن شرایط می توانند نسبت به اصلاح پروانه ها با رعایت مقررات نظام کلخانه اقدام کنند.
- تخلف از مقررات و ضوابط فنی، شرایط و تعهدات مندرج در پروانه، موجب ابطال پروانه گردیده و هرگونه ادعای خسارت از سوی صاحب آن مسموع نیست.

امضاء متقاضی

کد رهگیری:

مدت اعتبار: ۱ سال از تاریخ صدور



سازمان نظام مهندسی کشاورزی  
و منابع طبیعی ج.ا.ا.

شماره:.....

تاریخ صدور:.....

## «پروانه تاسیس واحد تولید و پرورش قارچ خوراکی»

به استناد ماده ۶ دستورالعمل شماره ..... مورخ ..... وزیر جهاد کشاورزی، به موجب این پروانه به شرکت ..... به شماره ثبت ..... اجازه داده می شود نسبت به ایجاد واحد تولید و پرورش قارچ خوراکی با سالن های تولید به مساحت ..... مترمربع در زمینه فعالیت ..... و تولید سالانه ..... تن در استان ..... شهرستان ..... بخش ..... روستا ..... پلاک ثبتی ..... فرعی از ..... اصلی با کد پستی ..... به آدرس: ..... با شرایط و تعهدات مندرج در ظهر این پروانه اقدام نماید.

تاسیسات گرمایشی ، سرمایه‌ی و مخازن سوخت (مترمربع)	سردخانه (اولیه و ثانویه) اطاق سورت و بسته بندی (مترمربع)	انباری (مترمربع)	نگهبانی و طاق کارگری (مترمربع)	مشخصات سالن های پرورش قارچ			
				قفسه بندی (مترمربع)	مساحت کل (مترمربع)	مساحت هر سالن (مترمربع)	تعداد سالن ها

					مشخصات جغرافیایی (GPS)
--	--	--	--	--	---------------------------

سازمان نظام مهندسی کشاورزی و منابع طبیعی ج.ا.ا.

### تعهدات متقاضی:

- این پروانه در صورتی منتج به صدور پروانه بهره برداری خواهد شد که ایجاد تاسیسات، عملیات سازه و ابنیه طبق طرح و نقشه مصوب و برابر قوانین و ضوابط فنی ابلاغی از سوی صادر کننده پروانه باشد.
- طرح و نقشه مصوب توسط مهندس مشاور تهیه و به متقاضی و پیمانکار، تحویل می گردد و متقاضی حق هیچگونه دخل و تصرف در طرح و نقشه مهندس مشاور را ندارد.
- این پروانه و امتیازات ناشی از آن در اثبات مالکیت زمین و تاسیسات احداثی موثر نبوده و همچنین نمی تواند مجوزی برای تفکیکی اراضی به هر عنوان تلقی گردد.
- هر گونه دخل و تصرف در شرایط و ضوابط مندرج در پروانه پیگرد قانونی دارد .
- دارنده پروانه موظف است قوانین کار و امور اجتماعی و کلیه آیین نامه ها و مقررات مربوط به وزارت جهاد کشاورزی، شهرداری ها، محیط زیست، بهداشت عمومی و سازمان نظام مهندسی کشاورزی و منابع طبیعی رادر محل واحد تولیدی رعایت نماید.
- رعایت فاصله واحد تولیدی جدیدالتاسیس با واحدهای تولیدی و خدماتی مجاور بایستی بر مبنای جدول فواصل و حریم مصوب باشد .
- تاسیسات، سازه و ابنیه باید با مصالح، لوازم و تجهیزات مناسب و بر اساس ضوابط فنی و نقشه های تایید شده توسط مهندس مشاور ساخته و گزارش پیشرفت عملیات در هر مرحله به سازمان نظام مهندسی ارسال شود .
- دارنده پروانه موظف است ساختمان مسکونی برای سرپرست، مسئول فنی و کارگران را طبق مقررات فنی و بهداشت عمومی فراهم نماید .
- احداث واحد پرورش قارچ خوراکی و ابنیه آن تغییر کاربری اراضی محسوب نمی شود (به شرط اخذ مجوزهای مربوطه).
- صدور این پروانه تعهدی در تامین نهاده ها، بازاریابی، فروش محصول، اعتبارات و تسهیلات بانکی برای دستگاه صادرکننده پروانه ندارد.
- متقاضی متعهد می گردد عملیات پروژه خود را با هماهنگی و اطلاع مهندس ناظر و پس از بازدید، تایید و تکمیل فرم شروع عملیات توسط ناظر، آغاز نماید.
- استفاده از زمین، ساختمانها، تاسیسات و تجهیزات مربوط به واحد تولیدی در موارد غیرمرتبط با فعالیت واحد تولید و پرورش قارچ خوراکی ممنوع بوده و صرفاً برای فعالیتهای پرورش قارچ خوراکی مجاز می باشد.
- در صورت واگذاری یا فروش اراضی مندرج در پروانه تاسیس، قبل از پیشرفت حداقل ۵۰ درصد عملیات اجرایی ساخت واحد تولیدی و در صورت واجد شرایط بودن خریدار، پروانه فوق الذکر باطل شده و مراتب جهت لغو تمامی امتیازات ناشی از پروانه فوق الذکر به ادارات و سازمانهای ذیربط اعلام می گردد.
- دارندگان پروانه تاسیس باید به محض اتمام عملیات ساخت واحد تولیدی و تاسیسات و قبل از شروع فعالیت به سازمان نظام مهندسی کشاورزی استان مراجعه و مراتب را جهت صدور پروانه بهره برداری اعلام نمایند.
- در صورت فوت صاحب پروانه فعالیت واحد پرورش قارچ خوراکی (تاسیس، بهره برداری و ....) حقوق متعارف ناشی از واحد تولیدی متعلق به وراثت است و چنانچه وراثت یا نماینده قانونی آنها مایل به ادامه فعالیت باشند در صورت دارا بودن شرایط می توانند نسبت به اصلاح پروانه ها با رعایت مقررات نظام کلخانه اقدام کنند.
- تخلف از مقررات و ضوابط فنی، شرایط و تعهدات مندرج در پروانه، موجب ابطال پروانه گردیده و هرگونه ادعای خسارت از سوی صاحب آن مسموع نیست.

امضاء متقاضی

کد رهگیری:

مدت اعتبار: ۳ سال از تاریخ صدور



سازمان نظام مهندسی کشاورزی  
و منابع طبیعی ج.ا.ا.

شماره: .....

تاریخ صدور: .....

## «پروانه بهره برداری واحد گلخانه‌ای»

به استناد ماده ۶ دستورالعمل شماره ..... مورخ ..... وزیر جهاد کشاورزی به موجب این پروانه به آقای / خانم ..... فرزند ..... شماره شناسنامه ..... صادره از ..... تاریخ تولد ..... کد ملی ..... با توجه به پروانه تاسیس شماره ..... مورخه ..... اجازه داده می شود که در زمینی به مساحت ..... مترمربع گلخانه دائم با سطح زیر کشت ..... مترمربع و فضای باز ..... مترمربع در زمینه فعالیت ..... با حجم تولیدی سالانه ..... تن در استان ..... شهرستان ..... بخش ..... روستا ..... پلاک ثبتی ..... فرعی از ..... اصلی با کد پستی ..... به آدرس: ..... و تاسیسات مورد نیاز به شرح ذیل فعالیت نماید.

نوع محصول	دفتر کار (مترمربع)	نگهبانی و اطاق کارگری (مترمربع)	انباری (مترمربع)	تاسیسات گرمایشی، سرمایشی و مخازن سوخت و تغذیه (مترمربع)	سردخانه، اطاق سورت و بسته بندی (مترمربع) (براساس نوع محصول)	استخر ذخیره آب (مترمکعب)

مشخصات جغرافیایی (GPS)					

سازمان نظام مهندسی کشاورزی و منابع طبیعی ج.ا.ا.

### تعهدات متقاضی:

- صدور این پروانه تعهدی در تامین نهاده ها، بازاریابی، فروش محصول، اعتبارات و تسهیلات بانکی برای دستگاه صادرکننده پروانه ندارد.
- استفاده از زمین، ساختمانها، تأسیسات و تجهیزات مربوط به گلخانه در موارد غیرمرتبط با فعالیت گلخانه ممنوع بوده و صرفاً برای فعالیتهای گلخانه ای مجاز می باشد.
- حق انتفاع از مزایای قانونی پروانه متعلق به دارنده آن می باشد و انتقال حق انتفاع با موافقت صادر کننده پروانه بلامانع می باشد.
- صاحبان گلخانه نباید با دریافت پروانه بهره برداری برای یک گروه محصولی خاص، نسبت به کشت انواع گیاهان و محصولات دیگر اقدام کنند.
- بمنظور ارتقاء بهره روی تولید، حضور مسئول فنی در تمام مراحل الزامی است، در غیر این صورت برابر ضوابط با متخلفین برخورد خواهد شد.
- متقاضی متعهد می گردد در راستای شرایط قید شده در پروانه بهره برداری فعالیت نماید. در غیر اینصورت برابر دستورالعمل ابطال پروانه ها با متقاضی رفتار می گردد.
- در صورت فوت صاحب پروانه فعالیت گلخانه ای (تاسیس، بهره برداری و ....) حقوق متعارف ناشی از واحد گلخانه ای متعلق به وراثت است و چنانچه وراثت یا نماینده قانونی آنها مایل به ادامه فعالیت باشند در صورت دارا بودن شرایط می توانند نسبت به اصلاح پروانه ها با رعایت مقررات نظام گلخانه اقدام کنند.
- هر گونه دخل و تصرف در شرایط و ضوابط مندرج در پروانه پیگرد قانونی دارد .
- دارنده پروانه موظف است قوانین کار و امور اجتماعی و کلیه آیین نامه ها و مقررات مربوط به وزارت جهاد کشاورزی، محیط زیست، بهداشت عمومی و سازمان نظام مهندسی کشاورزی و منابع طبیعی رادر محل واحد تولیدی رعایت نماید .
- دارنده پروانه موظف است کلیه آیین نامه ها و مقررات مربوط به ضوابط فنی ابلاغی از سوی وزارت جهاد کشاورزی و سازمان نظام مهندسی را رعایت نموده و در مواقع مراجعه ناظرین و مامورین وزارت جهاد کشاورزی و سازمان نظام مهندسی تسهیلات لازم برای بازدید و تهیه گزارش از برنامه های واحد را فراهم نماید .
- دارنده پروانه موظف است کارگران ، واحد تولیدی را بوسیله پزشک شبکه بهداشت و درمان تحت معاینه قرار داده و کارت بهداشتی برای آنان دریافت نماید .
- انتقال این پروانه بغیر، هرگونه تغییر کاربری، افزایش ظرفیت، توسعه در زیر بنا ، سالن ها و تاسیسات جنبی یا احداث ساختمانهای اضافی بدون جلب موافقت قبلی صادر کننده پروانه ممنوع و موجب ابطال پروانه می گردد .
- تخلف از مقررات، ضوابط فنی و عدم رعایت شرایط و تعهدات مندرج در پروانه، موجب ابطال پروانه گردیده و هرگونه ادعای خسارت از سوی صاحب آن مسموع نیست.
- بر اساس ماده ۲۴ دستورالعمل تمامی اشخاص حقیقی و حقوقی که اقدام به تاسیس واحدهای تولیدی می نمایند، ضمن رعایت کلیه قوانین و مقررات از جمله قانون کار و بیمه تامین اجتماعی و همچنین نسبت به برقراری بیمه اماکن، تجهیزات و نیروی انسانی شاغل و بیمه مسئولیت مدنی اقدام نمایند.

امضاء متقاضی

کد رهگیری:

مدت اعتبار: ۳ سال از تاریخ صدور



سازمان نظام مهندسی کشاورزی  
و منابع طبیعی ج.ا.ا.

شماره:.....

تاریخ صدور:.....

## «پروانه بهره برداری واحد گلخانه‌ای»

به استناد ماده ۶ دستورالعمل شماره ..... مورخ ..... وزیر جهاد کشاورزی، به موجب این پروانه به شرکت ..... به شماره ثبت ..... اجازه داده می شود در زمینی به مساحت ..... مترمربع گلخانه دائم با سطح زیر کشت ..... مترمربع و فضای باز ..... مترمربع در زمینه فعالیت ..... با حجم تولیدی سالانه ..... تن در استان ..... شهرستان ..... بخش ..... روستا ..... پلاک ثبتی ..... فرعی از ..... اصلی با کد پستی ..... به آدرس: ..... با مشخصات ذکر شده در جدول ذیل با شرایط و تعهدات مندرج در ظهر این پروانه اقدام به بهره برداری نماید.

نوع محصول	دفتر کار (مترمربع)	نگهبانی و اطاق کارگری (مترمربع)	انباری (مترمربع)	تاسیسات گرمایشی، سرمایشی و مخازن سوخت و تغذیه (مترمربع)	سردخانه، اطاق سورت و بسته بندی (مترمربع) (براساس نوع محصول)	استخر ذخیره آب (مترمکعب)

مشخصات جغرافیایی (GPS)					

سازمان نظام مهندسی کشاورزی و منابع طبیعی ج.ا.ا.

### تعهدات متقاضی:

- صدور این پروانه تعهدی در تامین نهاده ها، بازاریابی، فروش محصول، اعتبارات و تسهیلات بانکی برای دستگاه صادرکننده پروانه ندارد.
- استفاده از زمین، ساختمانها، تأسیسات و تجهیزات مربوط به گلخانه در موارد غیرمرتبط با فعالیت گلخانه ممنوع بوده و صرفاً برای فعالیتهای گلخانه ای مجاز می باشد.
- حق انتفاع از مزایای قانونی پروانه متعلق به دارنده آن می باشد و انتقال حق انتفاع با موافقت صادر کننده پروانه بلامانع می باشد.
- صاحبان گلخانه نباید با دریافت پروانه بهره برداری برای یک گروه محصولی خاص، نسبت به کشت انواع گیاهان و محصولات دیگر اقدام کنند.
- بمنظور ارتقاء بهره روی تولید، حضور مسئول فنی در تمام مراحل الزامی است، در غیر این صورت برابر ضوابط با متخلفین برخورد خواهد شد.
- متقاضی متعهد می گردد در راستای شرایط قید شده در پروانه بهره برداری فعالیت نماید. در غیر اینصورت برابر دستورالعمل ابطال پروانه ها با متقاضی رفتار می گردد.
- در صورت فوت صاحب پروانه فعالیت گلخانه ای (تاسیس، بهره برداری و ....) حقوق متعارف ناشی از واحد گلخانه ای متعلق به وراثت است و چنانچه وراثت یا نماینده قانونی آنها مایل به ادامه فعالیت باشند در صورت دارا بودن شرایط می توانند نسبت به اصلاح پروانه ها با رعایت مقررات نظام گلخانه اقدام کنند.
- هر گونه دخل و تصرف در شرایط و ضوابط مندرج در پروانه پیگرد قانونی دارد .
- دارنده پروانه موظف است قوانین کار و امور اجتماعی و کلیه آیین نامه ها و مقررات مربوط به وزارت جهاد کشاورزی، محیط زیست، بهداشت عمومی و سازمان نظام مهندسی کشاورزی و منابع طبیعی رادر محل تولیدی رعایت نماید .
- دارنده پروانه موظف است کلیه آیین نامه ها و مقررات مربوط به ضوابط فنی ابلاغی از سوی وزارت جهاد کشاورزی و سازمان نظام مهندسی را رعایت نموده و در مواقع مراجعه ناظرین و مامورین وزارت جهاد کشاورزی و سازمان نظام مهندسی تسهیلات لازم برای بازدید و تهیه گزارش از برنامه های واحد را فراهم نماید .
- دارنده پروانه موظف است کارگران ، واحد تولیدی را بوسیله پزشک شبکه بهداشت و درمان تحت معاینه قرار داده و کارت بهداشتی برای آنان دریافت نماید .
- انتقال این پروانه بغیر، هرگونه تغییر کاربری، افزایش ظرفیت، توسعه در زیر بنا ، سالن ها و تاسیسات جنبی یا احداث ساختمانهای اضافی بدون جلب موافقت قبلی صادر کننده پروانه ممنوع و موجب ابطال پروانه می گردد .
- تخلف از مقررات، ضوابط فنی و عدم رعایت شرایط و تعهدات مندرج در پروانه، موجب ابطال پروانه گردیده و هرگونه ادعای خسارت از سوی صاحب آن مسموع نیست.
- بر اساس ماده ۲۴ دستورالعمل تمامی اشخاص حقیقی و حقوقی که اقدام به تاسیس واحدهای تولیدی می نمایند، ضمن رعایت کلیه قوانین و مقررات از جمله قانون کار و بیمه تامین اجتماعی و همچنین نسبت به برقراری بیمه اماکن، تجهیزات و نیروی انسانی شاغل و بیمه مسئولیت مدنی اقدام نمایند.

امضاء متقاضی



کد رهگیری:

مدت اعتبار: ۳ سال از تاریخ صدور



سازمان نظام مهندسی کشاورزی  
و منابع طبیعی ج.ا.ا.

شماره:.....

تاریخ صدور:.....

## «پروانه بهره برداری واحد تولید و پرورش قارچ خوراکی»

به استناد ماده ۶ دستورالعمل شماره ..... مورخ ..... وزیر جهاد کشاورزی به موجب این پروانه به آقای / خانم ..... فرزند ..... شماره شناسنامه ..... صادره از ..... تاریخ تولد ..... کد ملی ..... با توجه به پروانه تاسیس شماره ..... مورخه ..... اجازه داده می شود که در زمینی به مساحت ..... مترمربع واحد تولید و پرورش قارچ خوراکی با سالن های تولید به مساحت ..... مترمربع و تولید سالانه ..... تن در استان ..... شهرستان ..... بخش ..... روستا ..... پلاک ثبتی ..... فرعی از ..... اصلی با کد پستی ..... به آدرس: ..... و با شرایط و تعهدات مندرج در ظهر این پروانه اقدام به بهره برداری نماید.

تاسیسات گرمایشی ، سرمایه‌ی و مخازن سوخت (مترمربع)	سردخانه (اولیه و ثانویه) اطاق سورت و بسته بندی (مترمربع)	انباری (مترمربع)	نگهبانی و اطاق کارگری (مترمربع)	مشخصات سالن های تولید و پرورش قارچ			
				تعداد سالن ها	مساحت هر سالن (مترمربع)	مساحت کل (مترمربع)	قفسه بندی (مترمربع)

					مشخصات جغرافیایی (GPS)
--	--	--	--	--	---------------------------

سازمان نظام مهندسی کشاورزی و منابع طبیعی ج.ا.ا.

## تعهدات متقاضی:

- صدور این پروانه تعهدی در تامین نهاده ها، بازاریابی، فروش محصول، اعتبارات و تسهیلات بانکی برای دستگاه صادرکننده پروانه ندارد.
- استفاده از زمین، ساختمانها، تأسیسات و تجهیزات مربوط به واحد پرورش قارچ خوراکی در موارد غیرمرتبط با فعالیت واحد تولید و پرورش قارچ خوراکی ممنوع بوده و صرفاً برای فعالیتهای واحد پرورش قارچ خوراکی مجاز می باشد.
- حق انتفاع از مزایای قانونی پروانه متعلق به دارنده آن می باشد و انتقال حق انتفاع با موافقت صادر کننده پروانه بلامانع می باشد.
- صاحبان واحد تولید و پرورش قارچ خوراکی نباید با دریافت پروانه بهره برداری برای یک گروه محصولی خاص، نسبت به کشت انواع گیاهان و محصولات دیگر اقدام کنند.
- بمنظور ارتقاء بهره روی تولید، حضور مسئول فنی در تمام مراحل الزامی است، در غیر این صورت برابر ضوابط با متخلفین برخورد خواهد شد.
- متقاضی متعهد می گردد در راستای شرایط قید شده در پروانه بهره برداری فعالیت نماید. در غیر اینصورت برابر دستورالعمل ابطال پروانه ها با متقاضی رفتار می گردد.
- در صورت فوت صاحب پروانه فعالیت واحد تولید و پرورش قارچ خوراکی (تاسیس، بهره برداری و ....) حقوق متعارف ناشی از واحد تولیدی متعلق به وراث است و چنانچه وراث یا نماینده قانونی آنها مایل به ادامه فعالیت باشند در صورت دارا بودن شرایط می توانند نسبت به اصلاح پروانه ها با رعایت مقررات نظام گلخانه اقدام کنند.
- هر گونه دخل و تصرف در شرایط و ضوابط مندرج در پروانه پیگرد قانونی دارد.
- دارنده پروانه موظف است قوانین کار و امور اجتماعی و کلیه آیین نامه ها و مقررات مربوط به وزارت جهاد کشاورزی، محیط زیست، بهداشت عمومی و سازمان نظام مهندسی کشاورزی و منابع طبیعی را در محل واحد تولیدی رعایت نماید.
- دارنده پروانه موظف است کلیه آیین نامه ها و مقررات مربوط به ضوابط فنی ابلاغی از سوی وزارت جهاد کشاورزی و سازمان نظام مهندسی را رعایت نموده و در مواقع مراجعه ناظرین و مامورین وزارت جهاد کشاورزی و سازمان نظام مهندسی تسهیلات لازم برای بازدید و تهیه گزارش از برنامه های واحد را فراهم نماید.
- دارنده پروانه موظف است کارگران، واحد تولیدی را بوسیله پزشک شبکه بهداشت و درمان تحت معاینه قرار داده و کارت بهداشتی برای آنان دریافت نماید.
- انتقال این پروانه بغیر، هرگونه تغییر کاربری، افزایش ظرفیت، توسعه در زیر بنا، سالن ها و تأسیسات جنبی یا احداث ساختمانهای اضافی بدون جلب موافقت قبلی صادر کننده پروانه ممنوع و موجب ابطال پروانه می گردد.
- تخلف از مقررات، ضوابط فنی و عدم رعایت شرایط و تعهدات مندرج در پروانه، موجب ابطال پروانه گردیده و هرگونه ادعای خسارت از سوی صاحب آن مسموع نیست.
- بر اساس ماده ۲۴ دستورالعمل تمامی اشخاص حقیقی و حقوقی که اقدام به تاسیس واحدهای تولیدی می نمایند، ضمن رعایت کلیه قوانین و مقررات از جمله قانون کار و بیمه تامین اجتماعی و همچنین نسبت به برقراری بیمه اماکن، تجهیزات و نیروی انسانی شاغل و بیمه مسئولیت مدنی اقدام نمایند.

امضاء متقاضی

کد رهگیری:

مدت اعتبار: ۳ سال از تاریخ صدور



سازمان نظام مهندسی کشاورزی  
و منابع طبیعی ج.ا.ا.

شماره:.....

تاریخ صدور:.....

## «پروانه بهره برداری واحد تولید و پرورش قارچ خوراکی»

به استناد ماده ۶ دستورالعمل شماره ..... مورخ ..... وزیر جهاد کشاورزی، به موجب این پروانه به شرکت ..... به شماره ثبت ..... اجازه داده می شود در زمینی به مساحت ..... مترمربع واحد تولید و پرورش قارچ خوراکی با سالن های تولید به مساحت ..... مترمربع و تولید سالانه ..... تن در استان ..... شهرستان ..... بخش ..... روستا ..... پلاک ثبتی ..... فرعی از ..... اصلی با کد پستی ..... به آدرس: ..... با شرایط و تعهدات مندرج در ظهر این پروانه اقدام به بهره برداری نماید.

تاسیسات گرمایشی ، سرمایه‌ی و مخازن سوخت (مترمربع)	سردخانه (اولیه و ثانویه) اطاق سورت و بسته بندی (مترمربع)	انباری (مترمربع)	نگهبانی و طاق کارگری (مترمربع)	مشخصات سالن های تولید و پرورش قارچ			
				قفسه بندی (مترمربع)	مساحت کل (مترمربع)	مساحت هر سالن (مترمربع)	تعداد سالن ها

					مشخصات جغرافیایی (GPS)
--	--	--	--	--	---------------------------

سازمان نظام مهندسی کشاورزی و منابع طبیعی ج.ا.ا.

## تعهدات متقاضی:

- صدور این پروانه تعهدی در تامین نهاده ها، بازاریابی، فروش محصول، اعتبارات و تسهیلات بانکی برای دستگاه صادرکننده پروانه ندارد.
- استفاده از زمین، ساختمانها، تأسیسات و تجهیزات مربوط به واحد تولید و پرورش قارچ خوراکی در موارد غیرمرتبط با فعالیت واحد تولید و پرورش قارچ خوراکی ممنوع بوده و صرفاً برای فعالیتهای واحد پرورش قارچ خوراکی مجاز می باشد.
- حق انتفاع از مزایای قانونی پروانه متعلق به دارنده آن می باشد و انتقال حق انتفاع با موافقت صادر کننده پروانه بلامانع می باشد.
- صاحبان واحد تولید و پرورش قارچ خوراکی نباید با دریافت پروانه بهره برداری برای یک گروه محصولی خاص، نسبت به کشت انواع گیاهان و محصولات دیگر اقدام کنند.
- بمنظور ارتقاء بهره روی تولید، حضور مسئول فنی در تمام مراحل الزامی است، در غیر این صورت برابر ضوابط با متخلفین برخورد خواهد شد.
- متقاضی متعهد می گردد در راستای شرایط قید شده در پروانه بهره برداری فعالیت نماید. در غیر اینصورت برابر دستورالعمل ابطال پروانه ها با متقاضی رفتار می گردد.
- در صورت فوت صاحب پروانه فعالیت واحد تولید و پرورش قارچ خوراکی (تاسیس، بهره برداری و ....) حقوق متعارف ناشی از واحد تولیدی متعلق به وراثت است و چنانچه وراثت یا نماینده قانونی آنها مایل به ادامه فعالیت باشند در صورت دارا بودن شرایط می توانند نسبت به اصلاح پروانه ها با رعایت مقررات نظام گلخانه اقدام کنند.
- هر گونه دخل و تصرف در شرایط و ضوابط مندرج در پروانه پیگرد قانونی دارد.
- دارنده پروانه موظف است قوانین کار و امور اجتماعی و کلیه آیین نامه ها و مقررات مربوط به وزارت جهاد کشاورزی، محیط زیست، بهداشت عمومی و سازمان نظام مهندسی کشاورزی و منابع طبیعی را در محل واحد تولیدی رعایت نماید.
- دارنده پروانه موظف است کلیه آیین نامه ها و مقررات مربوط به ضوابط فنی ابلاغی از سوی وزارت جهاد کشاورزی و سازمان نظام مهندسی را رعایت نموده و در مواقع مراجعه ناظرین و مامورین وزارت جهاد کشاورزی و سازمان نظام مهندسی تسهیلات لازم برای بازدید و تهیه گزارش از برنامه های واحد را فراهم نماید.
- دارنده پروانه موظف است کارگران، واحد تولیدی را بوسیله پزشک شبکه بهداشت و درمان تحت معاینه قرار داده و کارت بهداشتی برای آنان دریافت نماید.
- انتقال این پروانه بغیر، هرگونه تغییر کاربری، افزایش ظرفیت، توسعه در زیر بنا، سالن ها و تأسیسات جنبی یا احداث ساختمانهای اضافی بدون جلب موافقت قبلی صادر کننده پروانه ممنوع و موجب ابطال پروانه می گردد.
- تخلف از مقررات، ضوابط فنی و عدم رعایت شرایط و تعهدات مندرج در پروانه، موجب ابطال پروانه گردیده و هرگونه ادعای خسارت از سوی صاحب آن مسموع نیست.
- بر اساس ماده ۲۴ دستورالعمل تمامی اشخاص حقیقی و حقوقی که اقدام به تاسیس واحدهای تولیدی می نمایند، ضمن رعایت کلیه قوانین و مقررات از جمله قانون کار و بیمه تامین اجتماعی و همچنین نسبت به برقراری بیمه اماکن، تجهیزات و نیروی انسانی شاغل و بیمه مسئولیت مدنی اقدام نمایند.

امضاء متقاضی

کد رهگیری:

مدت اعتبار: ۱ سال از تاریخ صدور



سازمان نظام مهندسی کشاورزی  
و منابع طبیعی ج.ا.ا.

شماره: .....

تاریخ صدور: .....

### «پروانه توسعه واحد گلخانه‌ای»

به موجب این پروانه به آقای / خانم ..... فرزند ..... شماره شناسنامه ..... صادره از ..... تاریخ تولد ..... کد ملی ..... با توجه به پروانه بهره برداری شماره ..... مورخ ..... اجازه داده می شود که در گلخانه دائم با سطح زیر کشت ..... مترمربع و فضای باز تولیدی ..... مترمربع با حجم تولیدی سالانه ..... تن در استان ..... شهرستان ..... بخش ..... روستا ..... پلاک ثبتی ..... فرعی از ..... اصلی با کد پستی ..... به آدرس: ..... و تاسیسات مورد نیاز به شرح ذیل اقدام به توسعه نماید.

نوع محصول	دفتر کار (مترمربع)	نگهبانی و اطاق کارگری (مترمربع)	انباری (مترمربع)	تاسیسات گرمایشی، سرمایشی و مخازن سوخت و تغذیه (مترمربع)	سردخانه، اطاق سورت و بسته بندی (مترمربع) (براساس نوع محصول)	استخر ذخیره آب (مترمکعب)

مشخصات جغرافیایی (GPS)					

سازمان نظام مهندسی کشاورزی و منابع طبیعی ج.ا.ا.

### تعهدات متقاضی:

- صدور این پروانه تعهدی در تامین نهاده ها، بازاریابی، فروش محصول، اعتبارات و تسهیلات بانکی برای دستگاه صادرکننده پروانه ندارد.
- استفاده از زمین، ساختمانها، تأسیسات و تجهیزات مربوط به گلخانه در موارد غیرمرتبط با فعالیت گلخانه ممنوع بوده و صرفاً برای فعالیتهای گلخانه ای مجاز می باشد.
- حق انتفاع از مزایای قانونی پروانه متعلق به دارنده آن می باشد و انتقال حق انتفاع با موافقت صادر کننده پروانه بلامانع می باشد.
- صاحبان گلخانه نباید با دریافت پروانه بهره برداری برای یک گروه محصولی خاص، نسبت به کشت انواع گیاهان و محصولات دیگر اقدام کنند.
- بمنظور ارتقاء بهره روی تولید، حضور مسئول فنی در تمام مراحل الزامی است، در غیر این صورت برابر ضوابط با متخلفین برخورد خواهد شد.
- متقاضی متعهد می گردد در راستای شرایط قید شده در پروانه بهره برداری فعالیت نماید. در غیر اینصورت برابر دستورالعمل ابطال پروانه ها با متقاضی رفتار می گردد.
- در صورت فوت صاحب پروانه فعالیت گلخانه ای (تاسیس، بهره برداری و ....) حقوق متعارف ناشی از واحد گلخانه ای متعلق به وراثت است و چنانچه وراثت یا نماینده قانونی آنها مایل به ادامه فعالیت باشند در صورت دارا بودن شرایط می توانند نسبت به اصلاح پروانه ها با رعایت مقررات نظام گلخانه اقدام کنند.
- هر گونه دخل و تصرف در شرایط و ضوابط مندرج در پروانه پیگرد قانونی دارد .
- دارنده پروانه موظف است قوانین کار و امور اجتماعی و کلیه آیین نامه ها و مقررات مربوط به وزارت جهاد کشاورزی، محیط زیست، بهداشت عمومی و سازمان نظام مهندسی کشاورزی و منابع طبیعی رادر محل واحد تولیدی رعایت نماید .
- دارنده پروانه موظف است کلیه آیین نامه ها و مقررات مربوط به ضوابط فنی ابلاغی از سوی وزارت جهاد کشاورزی و سازمان نظام مهندسی را رعایت نموده و در مواقع مراجعه ناظرین و مامورین وزارت جهاد کشاورزی و سازمان نظام مهندسی تسهیلات لازم برای بازدید و تهیه گزارش از برنامه های واحد را فراهم نماید .
- دارنده پروانه موظف است کارگران ، واحد تولیدی را بوسیله پزشک شبکه بهداشت و درمان تحت معاینه قرار داده و کارت بهداشتی برای آنان دریافت نماید .
- انتقال این پروانه بغیر، هرگونه تغییر کاربری، افزایش ظرفیت، توسعه در زیر بنا ، سالن ها و تأسیسات جنبی یا احداث ساختمانهای اضافی بدون جلب موافقت قبلی صادر کننده پروانه ممنوع و موجب ابطال پروانه می گردد .
- تخلف از مقررات، ضوابط فنی و عدم رعایت شرایط و تعهدات مندرج در پروانه، موجب ابطال پروانه گردیده و هرگونه ادعای خسارت از سوی صاحب آن مسموع نیست.
- بر اساس ماده ۲۴ دستورالعمل تمامی اشخاص حقیقی و حقوقی که اقدام به تاسیس واحدهای تولیدی می نمایند، ضمن رعایت کلیه قوانین و مقررات از جمله قانون کار و بیمه تامین اجتماعی و همچنین نسبت به برقراری بیمه اماکن، تجهیزات و نیروی انسانی شاغل و بیمه مسئولیت مدنی اقدام نمایند.

امضاء متقاضی

کد رهگیری:

مدت اعتبار: ۱ سال از تاریخ صدور



سازمان نظام مهندسی کشاورزی  
و منابع طبیعی ج.ا.ا.

شماره: .....

تاریخ صدور: .....

### «پروانه توسعه واحد گلخانه‌ای»

به استناد ماده ۶ دستورالعمل شماره ..... مورخ ..... وزیر جهاد کشاورزی، به موجب این پروانه به شرکت ..... به شماره ثبت ..... با توجه به پروانه بهره برداری شماره ..... مورخ ..... اجازه داده می شود در گلخانه دائم با سطح زیر کشت ..... مترمربع و فضای باز تولیدی ..... مترمربع با حجم تولیدی سالانه ..... تن در استان ..... شهرستان ..... بخش ..... روستا ..... پلاک ثبتی ..... فرعی از ..... اصلی با کد پستی ..... به آدرس: ..... با مشخصات ذکر شده در جدول ذیل با شرایط و تعهدات مندرج در ظهر این پروانه اقدام به توسعه نماید.

نوع محصول	دفتر کار (مترمربع)	نگهبانی و اطاق کارگری (مترمربع)	انباری (مترمربع)	تاسیسات گرمایشی، سرمایشی و مخازن سوخت و تغذیه (مترمربع)	سردخانه، اطاق سورت و بسته بندی (مترمربع) نوع محصول)	استخر ذخیره آب (مترمکعب)

مشخصات جغرافیایی (GPS)

سازمان نظام مهندسی کشاورزی و منابع طبیعی ج.ا.ا.

### تعهدات متقاضی:

- صدور این پروانه تعهدی در تامین نهاده ها، بازاریابی، فروش محصول، اعتبارات و تسهیلات بانکی برای دستگاه صادرکننده پروانه ندارد.
- استفاده از زمین، ساختمانها، تأسیسات و تجهیزات مربوط به گلخانه در موارد غیرمرتبط با فعالیت گلخانه ممنوع بوده و صرفاً برای فعالیتهای گلخانه ای مجاز می باشد.
- حق انتفاع از مزایای قانونی پروانه متعلق به دارنده آن می باشد و انتقال حق انتفاع با موافقت صادر کننده پروانه بلامانع می باشد.
- صاحبان گلخانه نباید با دریافت پروانه بهره برداری برای یک گروه محصولی خاص، نسبت به کشت انواع گیاهان و محصولات دیگر اقدام کنند.
- بمنظور ارتقاء بهره روی تولید، حضور مسئول فنی در تمام مراحل الزامی است، در غیر این صورت برابر ضوابط با متخلفین برخورد خواهد شد.
- متقاضی متعهد می گردد در راستای شرایط قید شده در پروانه بهره برداری فعالیت نماید. در غیر اینصورت برابر دستورالعمل ابطال پروانه ها با متقاضی رفتار می گردد.
- در صورت فوت صاحب پروانه فعالیت گلخانه ای (تاسیس، بهره برداری و ....) حقوق متعارف ناشی از واحد گلخانه ای متعلق به وراثت است و چنانچه وراثت یا نماینده قانونی آنها مایل به ادامه فعالیت باشند در صورت دارا بودن شرایط می توانند نسبت به اصلاح پروانه ها با رعایت مقررات نظام گلخانه اقدام کنند.
- هر گونه دخل و تصرف در شرایط و ضوابط مندرج در پروانه پیگرد قانونی دارد .
- دارنده پروانه موظف است قوانین کار و امور اجتماعی و کلیه آیین نامه ها و مقررات مربوط به وزارت جهاد کشاورزی، محیط زیست، بهداشت عمومی و سازمان نظام مهندسی کشاورزی و منابع طبیعی رادر محل واحد تولیدی رعایت نماید .
- دارنده پروانه موظف است کلیه آیین نامه ها و مقررات مربوط به ضوابط فنی ابلاغی از سوی وزارت جهاد کشاورزی و سازمان نظام مهندسی را رعایت نموده و در مواقع مراجعه ناظرین و مامورین وزارت جهاد کشاورزی و سازمان نظام مهندسی تسهیلات لازم برای بازدید و تهیه گزارش از برنامه های واحد را فراهم نماید .
- دارنده پروانه موظف است کارگران ، واحد تولیدی را بوسیله پزشک شبکه بهداشت و درمان تحت معاینه قرار داده و کارت بهداشتی برای آنان دریافت نماید .
- انتقال این پروانه بغیر، هرگونه تغییر کاربری، افزایش ظرفیت، توسعه در زیر بنا ، سالن ها و تاسیسات جنبی یا احداث ساختمانهای اضافی بدون جلب موافقت قبلی صادر کننده پروانه ممنوع و موجب ابطال پروانه می گردد .
- تخلف از مقررات، ضوابط فنی و عدم رعایت شرایط و تعهدات مندرج در پروانه، موجب ابطال پروانه گردیده و هرگونه ادعای خسارت از سوی صاحب آن مسموع نیست.
- بر اساس ماده ۲۴ دستورالعمل تمامی اشخاص حقیقی و حقوقی که اقدام به تاسیس واحدهای تولیدی می نمایند، ضمن رعایت کلیه قوانین و مقررات از جمله قانون کار و بیمه تامین اجتماعی و همچنین نسبت به برقراری بیمه اماکن، تجهیزات و نیروی انسانی شاغل و بیمه مسئولیت مدنی اقدام نمایند.

امضاء متقاضی



کد رهگیری:

مدت اعتبار: ۱ سال از تاریخ صدور



سازمان نظام مهندسی کشاورزی  
و منابع طبیعی ج.ا.ا.

شماره:.....

تاریخ صدور:.....

### «پروانه توسعه واحد تولید و پرورش قارچ خوراکی»

به استناد ماده ۶ دستورالعمل شماره ..... مورخ ..... وزیر جهاد کشاورزی به موجب این پروانه  
به آقای / خانم ..... فرزند ..... شماره شناسنامه ..... صادره از  
..... تاریخ تولد ..... کد ملی ..... با توجه به پروانه بهره برداری  
شماره..... مورخ ..... اجازه داده می شود که در سالن تولید و پرورش قارچ  
خوراکی به مساحت..... مترمربع سطح زیر کشت با حجم تولیدی سالانه ..... تن در استان  
..... شهرستان ..... بخش ..... روستا ..... پلاک ثبتی  
..... فرعی از ..... اصلی با کد پستی..... به آدرس:  
..... با شرایط و تعهدات مندرج در ظهر این پروانه اقدام  
نماید.

تاسیسات گرمایشی ، سرمایشی و مخازن سوخت (مترمربع)	سردخانه (اولیه و ثانویه) اطاق سورت و بسته بندی (مترمربع)	انباری (مترمربع)	نگهبانی و اطاق کارگری (مترمربع)	مشخصات سالن های تولید و پرورش قارچ			
				تعداد سالن ها	مساحت هر سالن (مترمربع)	مساحت کل (مترمربع)	قفسه بندی (مترمربع)

					مشخصات جغرافیایی (GPS)
--	--	--	--	--	---------------------------

سازمان نظام مهندسی کشاورزی و منابع طبیعی ج.ا.ا.

## تعهدات متقاضی:

- صدور این پروانه تعهدی در تامین نهاده ها، بازاریابی، فروش محصول، اعتبارات و تسهیلات بانکی برای دستگاه صادرکننده پروانه ندارد.
- استفاده از زمین، ساختمانها، تأسیسات و تجهیزات مربوط به واحد تولید و پرورش قارچ خوراکی در موارد غیرمرتبط با فعالیت واحد تولیدی ممنوع بوده و صرفاً برای فعالیتهای تولید و پرورش قارچ خوراکی مجاز می باشد.
- حق انتفاع از مزایای قانونی پروانه متعلق به دارنده آن می باشد و انتقال حق انتفاع با موافقت صادر کننده پروانه بلامانع می باشد.
- صاحبان واحد تولید و پرورش قارچ خوراکی نباید با دریافت پروانه بهره برداری برای یک گروه محصولی خاص، نسبت به کشت انواع گیاهان و محصولات دیگر اقدام کنند.
- بمنظور ارتقاء بهره روی تولید، حضور مسئول فنی در تمام مراحل الزامی است، در غیر این صورت برابر ضوابط با متخلفین برخورد خواهد شد.
- متقاضی متعهد می گردد در راستای شرایط قید شده در پروانه بهره برداری فعالیت نماید. در غیر اینصورت برابر دستورالعمل ابطال پروانه ها با متقاضی رفتار می گردد.
- در صورت فوت صاحب پروانه فعالیت واحد تولید و پرورش قارچ خوراکی (تاسیس، بهره برداری و ....) حقوق متعارف ناشی از واحد تولیدی متعلق به وراثت است و چنانچه وراثت یا نماینده قانونی آنها مایل به ادامه فعالیت باشند در صورت دارا بودن شرایط می توانند نسبت به اصلاح پروانه ها با رعایت مقررات نظام گلخانه اقدام کنند.
- هر گونه دخل و تصرف در شرایط و ضوابط مندرج در پروانه پیگرد قانونی دارد .
- دارنده پروانه موظف است قوانین کار و امور اجتماعی و کلیه آیین نامه ها و مقررات مربوط به وزارت جهاد کشاورزی، محیط زیست، بهداشت عمومی و سازمان نظام مهندسی کشاورزی و منابع طبیعی را در محل تولیدی رعایت نماید .
- دارنده پروانه موظف است کلیه آیین نامه ها و مقررات مربوط به ضوابط فنی ابلاغی از سوی وزارت جهاد کشاورزی و سازمان نظام مهندسی را رعایت نموده و در مواقع مراجعه ناظرین و مامورین وزارت جهاد کشاورزی و سازمان نظام مهندسی تسهیلات لازم برای بازدید و تهیه گزارش از برنامه های واحد را فراهم نماید .
- دارنده پروانه موظف است کارگران ، واحد تولیدی را بوسیله پزشک شبکه بهداشت و درمان تحت معاینه قرار داده و کارت بهداشتی برای آنان دریافت نماید .
- انتقال این پروانه بغیر، هرگونه تغییر کاربری، افزایش ظرفیت، توسعه در زیر بنا، سالن ها و تأسیسات جنبی یا احداث ساختمانهای اضافی بدون جلب موافقت قبلی صادر کننده پروانه ممنوع و موجب ابطال پروانه می گردد .
- تخلف از مقررات، ضوابط فنی و عدم رعایت شرایط و تعهدات مندرج در پروانه، موجب ابطال پروانه گردیده و هرگونه ادعای خسارت از سوی صاحب آن مسموع نیست.
- بر اساس ماده ۲۴ دستورالعمل تمامی اشخاص حقیقی و حقوقی که اقدام به تاسیس واحدهای تولیدی می نمایند، ضمن رعایت کلیه قوانین و مقررات از جمله قانون کار و بیمه تامین اجتماعی و همچنین نسبت به برقراری بیمه اماکن، تجهیزات و نیروی انسانی شاغل و بیمه مسئولیت مدنی اقدام نمایند.

امضاء متقاضی

کد رهگیری:

مدت اعتبار: ۱ سال از تاریخ صدور



سازمان نظام مهندسی کشاورزی  
و منابع طبیعی ج.ا.ا.

شماره: .....

تاریخ صدور: .....

## «پروانه توسعه واحد تولید و پرورش قارچ خوراکی»

به استناد ماده ۶ دستورالعمل شماره ..... مورخ ..... وزیر جهاد کشاورزی به موجب این پروانه  
به شرکت ..... به شماره ثبت ..... با توجه به پروانه بهره  
برداری شماره ..... مورخ ..... اجازه داده می شود در سالن تولید و پرورش قارچ  
خوراکی به مساحت ..... مترمربع سطح زیر کشت با حجم تولیدی سالانه ..... تن  
در استان ..... شهرستان ..... بخش ..... روستا .....  
پلاک ثبتی ..... فرعی از ..... اصلی با کد پستی ..... به آدرس:  
..... با شرایط و تعهدات مندرج در ظهر این پروانه اقدام به  
توسعه نماید.

تاسیسات گرمايشی ، سرمایشی و مخازن سوخت (مترمربع)	سردخانه (اولیه و ثانویه) اطاق سورت و بسته بندی (مترمربع)	انباری (مترمربع)	نگهبانی و اطاق کارگری (مترمربع)	مشخصات سالن های تولید و پرورش قارچ			
				تعداد سالن ها	مساحت هر سالن (مترمربع)	مساحت کل (مترمربع)	قفسه بندی (مترمربع)

مشخصات جغرافیایی (GPS)					

سازمان نظام مهندسی کشاورزی و منابع طبیعی ج.ا.ا.

## تعهدات متقاضی:

- صدور این پروانه تعهدی در تامین نهاده ها، بازاریابی، فروش محصول، اعتبارات و تسهیلات بانکی برای دستگاه صادرکننده پروانه ندارد.
- استفاده از زمین، ساختمانها، تأسیسات و تجهیزات مربوط به واحد تولید و پرورش قارچ خوراکی در موارد غیرمرتبط با فعالیت واحد تولیدی ممنوع بوده و صرفاً برای فعالیتهای تولید و پرورش قارچ خوراکی مجاز می باشد.
- حق انتفاع از مزایای قانونی پروانه متعلق به دارنده آن می باشد و انتقال حق انتفاع با موافقت صادر کننده پروانه بلامانع می باشد.
- صاحبان واحد تولید و پرورش قارچ خوراکی نباید با دریافت پروانه بهره برداری برای یک گروه محصولی خاص، نسبت به کشت انواع گیاهان و محصولات دیگر اقدام کنند.
- بمنظور ارتقاء بهره روی تولید، حضور مسئول فنی در تمام مراحل الزامی است، در غیر این صورت برابر ضوابط با متخلفین برخورد خواهد شد.
- متقاضی متعهد می گردد در راستای شرایط قید شده در پروانه بهره برداری فعالیت نماید. در غیر اینصورت برابر دستورالعمل ابطال پروانه ها با متقاضی رفتار می گردد.
- در صورت فوت صاحب پروانه فعالیت واحد تولید و پرورش قارچ خوراکی (تاسیس، بهره برداری و ....) حقوق متعارف ناشی از واحد تولیدی متعلق به وراثت است و چنانچه وراثت یا نماینده قانونی آنها مایل به ادامه فعالیت باشند در صورت دارا بودن شرایط می توانند نسبت به اصلاح پروانه ها با رعایت مقررات نظام گلخانه اقدام کنند.
- هر گونه دخل و تصرف در شرایط و ضوابط مندرج در پروانه پیگرد قانونی دارد.
- دارنده پروانه موظف است قوانین کار و امور اجتماعی و کلیه آیین نامه ها و مقررات مربوط به وزارت جهاد کشاورزی، محیط زیست، بهداشت عمومی و سازمان نظام مهندسی کشاورزی و منابع طبیعی رادر محل تولیدی رعایت نماید.
- دارنده پروانه موظف است کلیه آیین نامه ها و مقررات مربوط به ضوابط فنی ابلاغی از سوی وزارت جهاد کشاورزی و سازمان نظام مهندسی را رعایت نموده و در مواقع مراجعه ناظرین و مامورین وزارت جهاد کشاورزی و سازمان نظام مهندسی تسهیلات لازم برای بازدید و تهیه گزارش از برنامه های واحد را فراهم نماید.
- دارنده پروانه موظف است کارگران، واحد تولیدی را بوسیله پزشک شبکه بهداشت و درمان تحت معاینه قرار داده و کارت بهداشتی برای آنان دریافت نماید.
- انتقال این پروانه بغیر، هرگونه تغییر کاربری، افزایش ظرفیت، توسعه در زیر بنا، سالن ها و تأسیسات جنبی یا احداث ساختمانهای اضافی بدون جلب موافقت قبلی صادر کننده پروانه ممنوع و موجب ابطال پروانه می گردد.
- تخلف از مقررات، ضوابط فنی و عدم رعایت شرایط و تعهدات مندرج در پروانه، موجب ابطال پروانه گردیده و هرگونه ادعای خسارت از سوی صاحب آن مسموع نیست.
- بر اساس ماده ۲۴ دستورالعمل تمامی اشخاص حقیقی و حقوقی که اقدام به تاسیس واحدهای تولیدی می نمایند، ضمن رعایت کلیه قوانین و مقررات از جمله قانون کار و بیمه تامین اجتماعی و همچنین نسبت به برقراری بیمه اماکن، تجهیزات و نیروی انسانی شاغل و بیمه مسئولیت مدنی اقدام نمایند.

امضاء متقاضی